

# **KRYPTONITE<sup>®</sup>** **by SCHLAGE<sup>®</sup>**

## ***KS-Series Padlock & KC-Series Locking Cable Instructions*** ***For use with Service Repair Kit KZ390AL***

CARE & MAINTENANCE .....Pg 2

DISASSEMBLY .....Pg 2

    Padlocks: Key-in-Knob .....Pg 2

    Cables: Key-in-Knob .....Pg 2

    Padlocks: SFIC .....Pg 2

    Cables: SFIC .....Pg 2

ASSEMBLY .....Pg 3

    Padlocks: Conventional Key-in-Knob .....Pg 3

    Padlocks: Conventional Key-in-Knob – Key Retaining ...Pg 5

    Cables: Conventional Key-in-Knob .....Pg 7

    Padlocks: SFIC .....Pg 8

    Padlocks: SFIC – Key Retaining .....Pg 10

    Cables: SFIC .....Pg 12

Instrucciones de Candado de la Serie  
KS Kryptonite de Schlage y  
Candado de la Serie KC Kryptonite de Schlage .....Pg 13

Kryptonite série KS de Schlage ou  
Kryptonite série KC de Schlage Directives .....Pg 26

## CARE & MAINTENANCE

In order to extend the life of your Kryptonite by Schlage KS-Series Padlock or KC-Series Locking Cable you should complete the following steps:

### **Padlock:**

- Inspect the lock for excessive accumulation of dirt and residue in the operating mechanism.
- Clean the lock by dipping it in a solution of small parts cleaner.
- Lubricate the keyway by placing a small amount of flaked graphite on the key and inserting it into the keyway.

**Caution:** Using too much flaked graphite will attract moisture and gum up the cylinder.

- Apply a small amount of lithium based lightweight grease to the shackle broaching areas and ball bearing nest.

### **Cable:**

- Inspect the lock for excessive accumulation of dirt and residue in the operating mechanism.
- Lubricate the keyway by placing a small amount of flaked graphite on the key and inserting it into the keyway.

**Caution:** Using too much flaked graphite will attract moisture and gum up the cylinder.

Generally, locks installed indoors should be serviced every six months, while locks installed outdoors should be serviced every three months. Locks that are used in heavy-duty environments may need to be serviced more frequently.

## KEY-IN-KNOB DISASSEMBLY

### **Key-In-Knob Padlock:**

1. Insert key and rotate clockwise to open shackle.
2. Rotate shackle to expose shackle hole.
3. Using a #2 Phillips Screwdriver, remove the cylinder housing screw that is at the bottom of the exposed shackle hole.
4. Remove the cylinder and cylinder housing.
5. Using needle nose pliers, remove the key stop.
6. While holding the lock body and the shackle closed (but not all the way closed) remove the locking cam with pliers.
7. Remove shackle mounting screw, shackle and shackle spring.
8. Remove the two ball bearings.

### **Key-In-Knob Cable:**

1. Remove the dust cover screws with a 2mm Allen Wrench.
2. Remove the dust cover.
3. Unlock cable and remove the driver mounting screw from the locking hole using a 3mm Allen Wrench.
4. Remove the washer from the locking hole.
5. Remove the cylinder and cylinder housing from the lock head.

## SFIC DISASSEMBLY

### **SFIC Padlock:**

1. Insert key and rotate clockwise to open shackle.
2. Rotate shackle to expose shackle hole.
3. Using a #2 Phillips Screwdriver, remove the steel retainer plate screw.
4. Insert control key and remove cylinder, steel retainer plate and throw member.
5. While holding the lock body and shackle closed (but not all the way closed) remove the locking cam with needle nose pliers.
6. Remove shackle mounting screw, shackle and shackle spring.
7. Remove the two ball bearings.

### **SFIC Cable:**

1. Remove the dust cover screws with a 2mm Allen Wrench.
2. Remove the dust cover.
3. Unlock cable and remove the throw member mounting screw from the locking hole using a 3mm Allen Wrench.
4. Remove washer from locking hole.
5. Remove the cylinder using the control key.
6. Remove throw member.

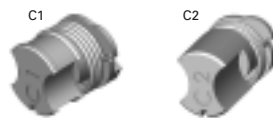
# CONVENTIONAL KEY-IN-KNOB CYLINDER

## PARTS

ITEM	ITEM #
1. Shackle	
2. Shackle Spring	KZ35AA1 KZ35AA2 KZ35AA3 KZ35AA4
3. Locking Ball Bearings	KZ35AC1 KZ35AC2
4. Cylinder Housing Screw	KZ32BB0
5. Shackle Mounting Screw	KZ35AB1 KZ35AB2
6. Lock Body	
7. Locking Cam	KZ32CA1 KZ32CA2
8. Key Stop	KZ32CC0
9. Driver	KZ32DA0
10. Cylinder	
11. Cylinder Housing	KZ38BA1 KZ38BA2
12. Bumper	KZ35EC1 KZ35EC2 KZ35EC3 KZ35EC4

## LOCKING CAM IDENTIFICATION

SERIES	CAM ID
10 KNK	C1
20 KNK	
40 KNK	
80 KNK	
90 KNK	
70 KNK	C2



Locking Cams

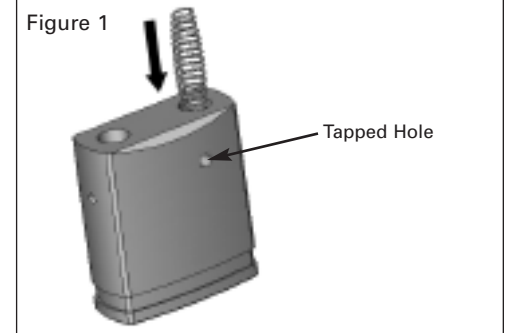
## CYLINDER HOUSING IDENTIFICATION

SERIES	HOUSING ID
20 KNK	1
40 KNK	
70 KNK	
80 KNK	
90 KNK	
10 KNK	2

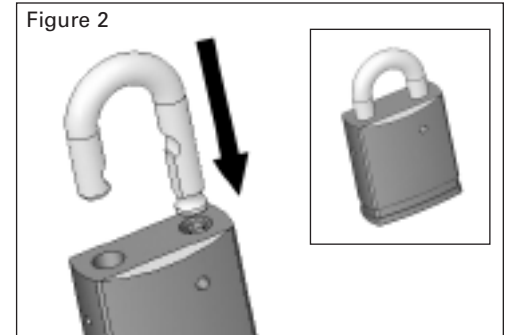


## ASSEMBLY INSTRUCTIONS

1. Grease shackle spring and insert into the shackle hole nearest the tapped hole. (Figure 1)



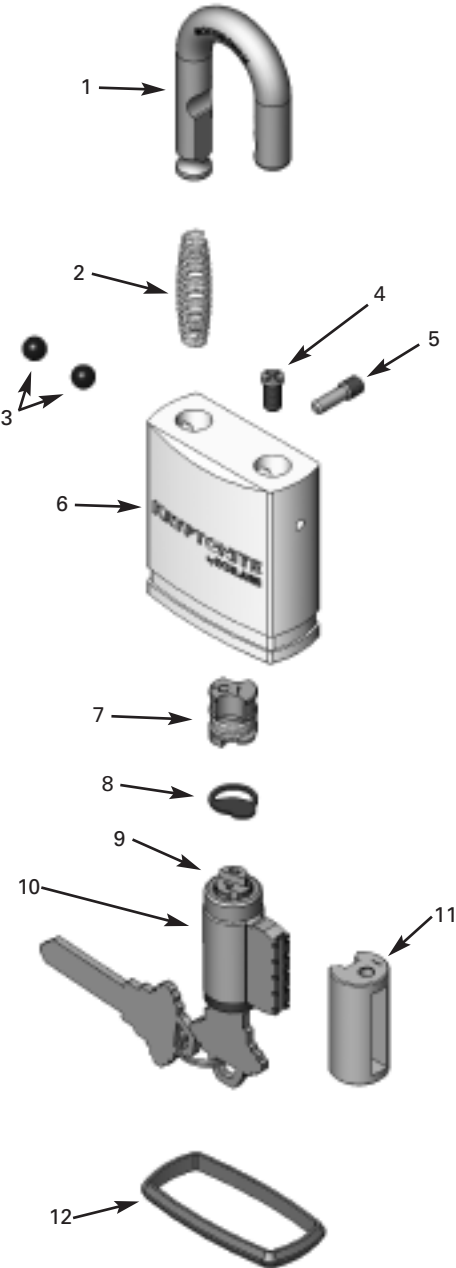
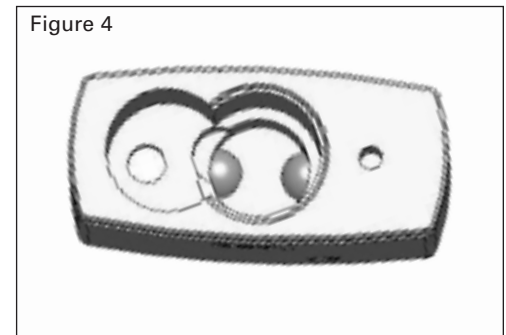
2. Insert long end of shackle on top of shackle spring and hold shackle in closed position. (Figure 2)



3. While holding shackle closed, insert shackle mounting screw in tapped hole and tighten with an M2.5 Allen Wrench. (Figure 3)

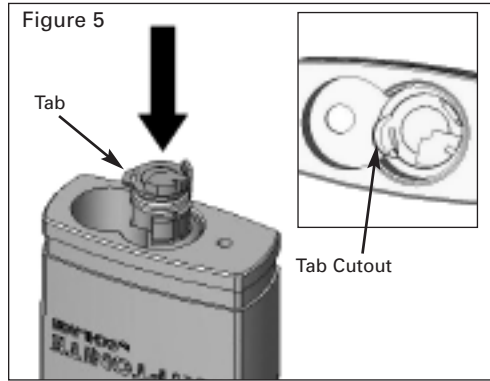


4. Grease locking ball bearings. Holding shackle closed, insert two locking ball bearings into lock body and move into side pockets. (Figure 4)

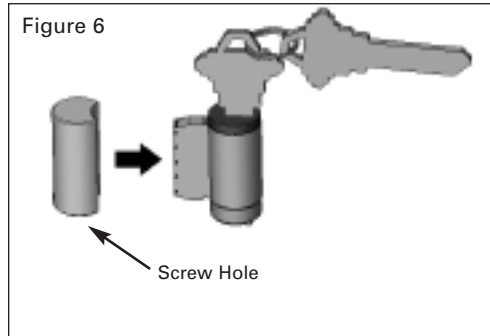


5. Apply grease to the stamped face of the locking cam. Holding shackle closed, (making sure locking ball bearings stay in side pockets) use small pliers and insert locking cam into lock body. (Figure 5)

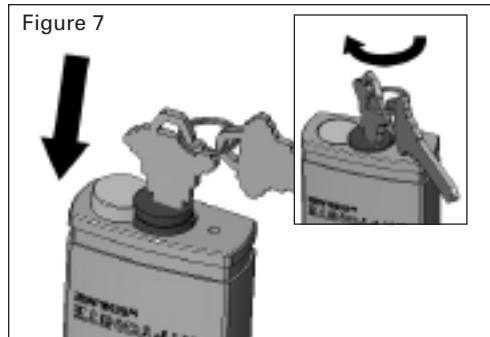
**Note:** Make sure tab on locking cam fits into tab cutout in lock body.



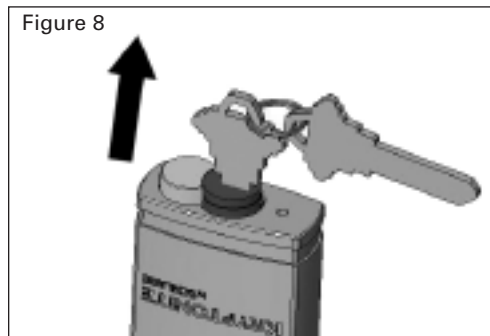
6. Assemble cylinder and cylinder housing. Make sure screw hole of cylinder housing is on the bottom. (Figure 6)



7. Insert cylinder and cylinder housing. Rotate key counter-clockwise until cylinder drops in place. Turn key clockwise to open shackle. (Figure 7)

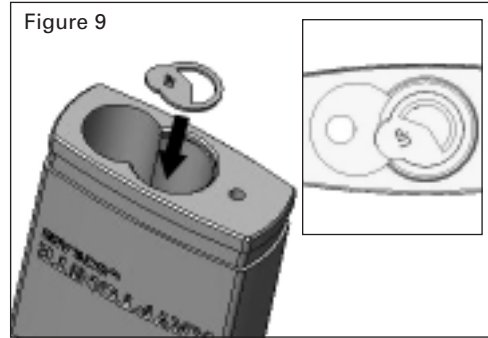


8. Remove cylinder and cylinder housing. (Figure 8)



9. With shackle open, use small pliers to install key stop. The lettering should be facing up towards you. (Figure 9)

**Note:** The key stop must sit flat on top of locking cam inside lock body.

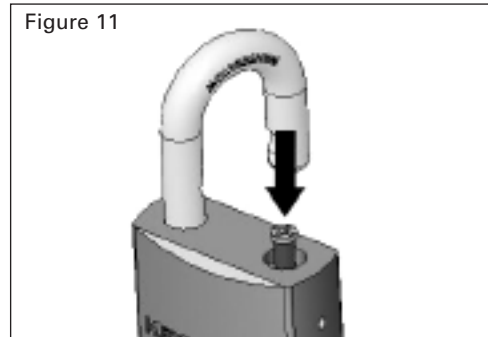


10. With key rotated 45 degrees clockwise, insert cylinder and cylinder housing into lock body. Holding cylinder in place, turn lock body over. (Figure 10)

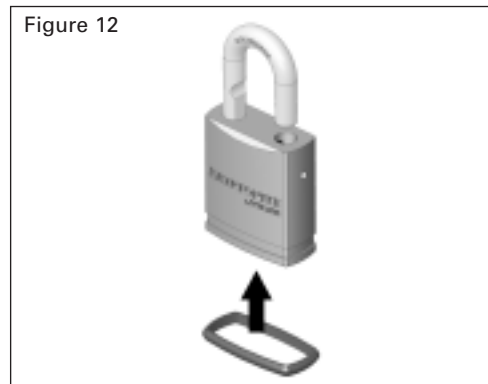


11. Move shackle to one side. Insert cylinder housing screw in shackle hole and tighten with a #2 Phillips Screwdriver. (Figure 11)

**Note:** With 1/4" diameter shackle you may need to rotate key to move locking ball bearings so screwdriver will fit into shackle hole.



12. Slide bumper onto bottom of lock body. (Figure 12) Lock is now assembled.

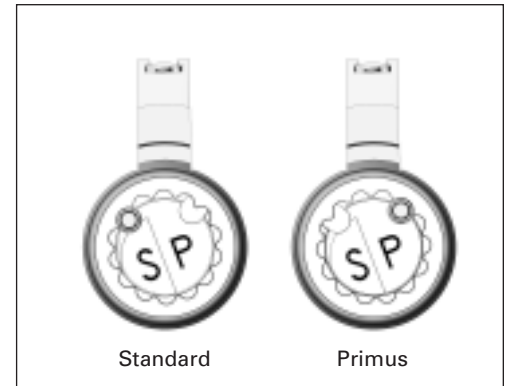


**Check Function:** Close shackle. Turn key 45 degrees clockwise to open.

### NOTE ON CYLINDER PINNING

Conventional Key-In-Knob and SFIC service manuals are available from Schlage for additional information on cylinder pinning, key cutting, and key control procedures. Cylinders can be rekeyed using existing Schlage cylinder components and/or pin kits.

When pinning padlock cylinders, install driver in position shown below.



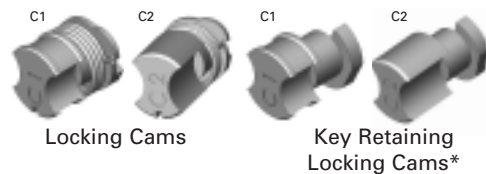
# KEY-IN-KNOB CYLINDER KEY RETAINING

## PARTS

ITEM	ITEM #
1. Shackle	
2. Shackle Spring	KZ35AA1 KZ35AA2 KZ35AA3 KZ35AA4
3. Locking Ball Bearings	KZ35AC1 KZ35AC2
4. Cylinder Housing Screw	KZ32BB0
5. Shackle Mounting Screw	KZ35AB1 KZ35AB2
6. Lock Body	
7. Key Retaining Locking Cam	KZ32CB1 KZ32CB2
8. Key Stop	KZ32CC0
9. Driver	KZ32DA0
10. Cylinder	
11. Cylinder Housing	KZ38BA1 KZ38BA2
12. Bumper	KZ35EC1 KZ35EC2 KZ35EC3 KZ35EC4

## LOCKING CAM IDENTIFICATION

SERIES	CAM ID
10 KNK 20 KNK 40 KNK 80 KNK 90 KNK	C1
70 KNK	C2



\* The only required part to make your lock key retaining is the key retaining locking cam.

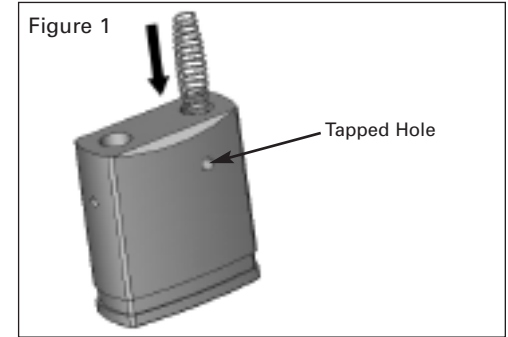
## CYLINDER HOUSING IDENTIFICATION

SERIES	HOUSING ID
20 KNK 40 KNK 70 KNK 80 KNK 90 KNK	1
10 KNK	2

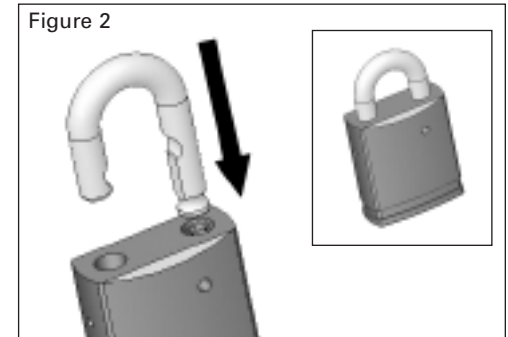


## ASSEMBLY INSTRUCTIONS

1. Grease shackle spring and insert into the shackle hole nearest the tapped hole. (Figure 1)



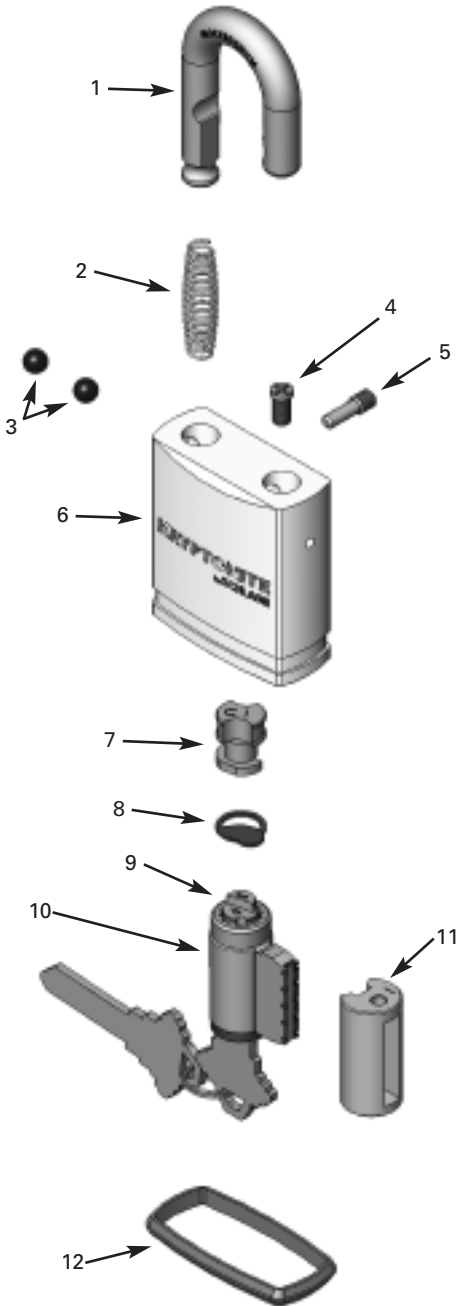
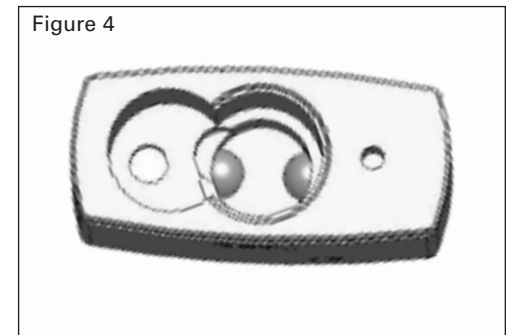
2. Insert long end of shackle on top of shackle spring and hold shackle in closed position. (Figure 2)



3. While holding shackle closed, insert shackle mounting screw in tapped hole and tighten with an M2.5 Allen Wrench. Release shackle. (Figure 3)

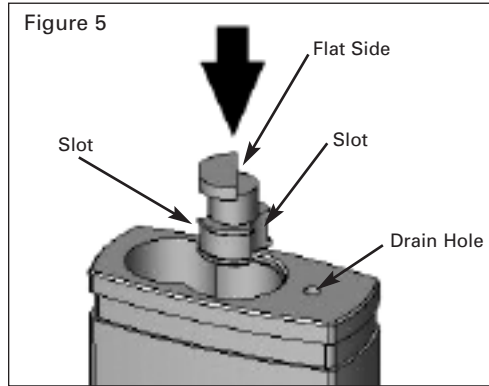


4. Grease locking ball bearings. Insert two locking ball bearings into lock body and move into side pockets. (Figure 4)



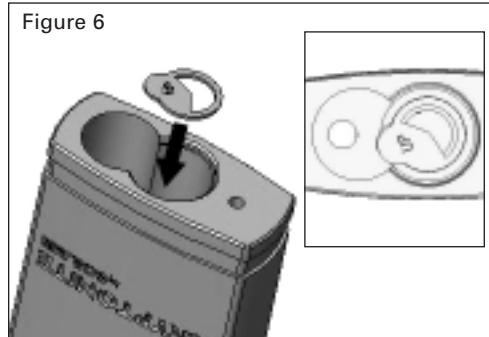
5. Apply grease to the stamped face of the key retaining locking cam. With shackle open, use small pliers and insert key retaining locking cam into lock body. (Figure 5)

**Note:** Insert with slots down and flat side of key retaining locking cam step facing drain hole.

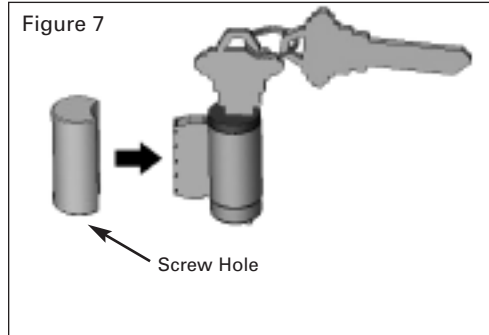


6. Use small pliers to install key stop. The lettering should be facing up towards you. (Figure 6)

**Note:** The key stop must sit flat on top of key retaining locking cam inside lock body.



7. Assemble cylinder and cylinder housing. Make sure screw hole of cylinder housing is on the bottom. (Figure 7)



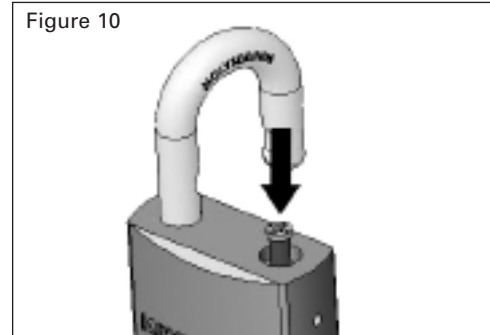
8. Insert cylinder and cylinder housing. (Figure 8)



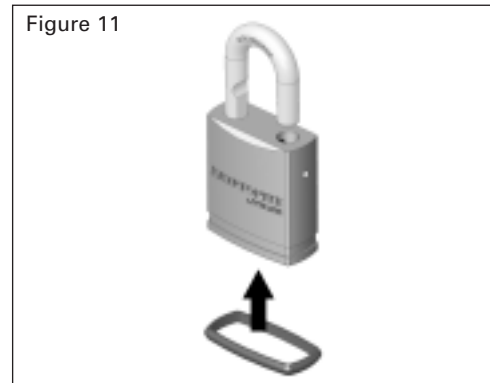
9. Rotate key clockwise until cylinder and cylinder housing drop into place. (Figure 9) Holding cylinder and cylinder housing in place, turn lock over.



10. Move shackle to one side. Insert cylinder housing screw in shackle hole and tighten with a #2 Phillips Screwdriver. (Figure 10)



11. Slide bumper onto bottom of lock body. (Figure 11) Lock is now assembled.



**Check Function:** While holding shackle closed, turn key counter-clockwise to lock.

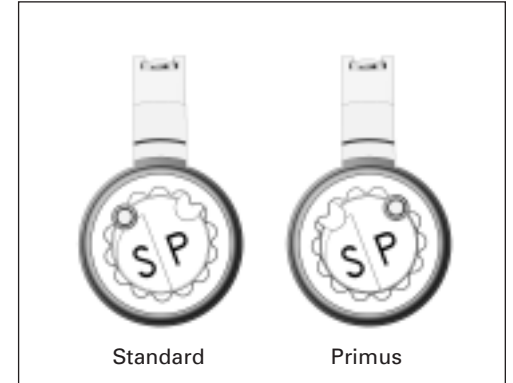
Turn key 45 degrees clockwise to open.

**Note:** If lock is assembled correctly the key cannot be removed unless shackle is closed.

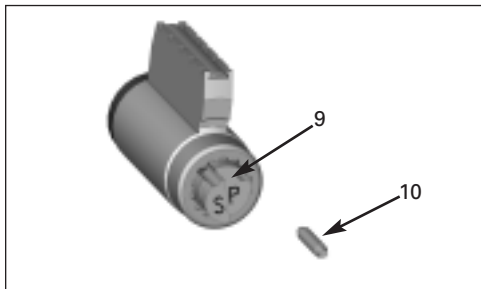
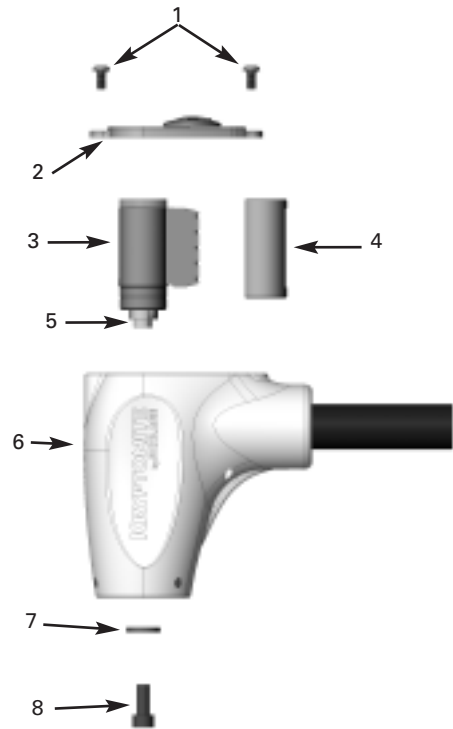
#### NOTE ON CYLINDER PINNING

Conventional Key-In-Knob and SFIC service manuals are available from Schlage for additional information on cylinder pinning, key cutting, and key control procedures. Cylinders can be rekeyed using existing Schlage cylinder components and/or pin kits.

When pinning padlock cylinders, install driver in position shown below.



# CONVENTIONAL KEY-IN-KNOB CYLINDER



When repinning cylinder for use in cable locks you must use the cylinder cap (KZ34CA0) and cylinder cap pin (KZ34ED0) from Service Repair Kit (KZ390AL).

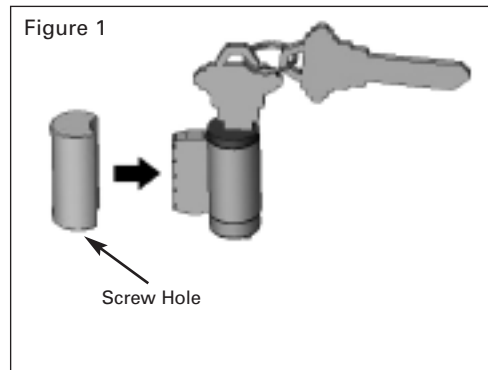
## PARTS

ITEM	ITEM #
1. Dust Cover Screws	KZ36EB0
2. Dust Cover	KZ36EA0
3. Cylinder	
4. Cylinder Housing*	KZ38BA1 KZ38BA2
5. Driver	KZ34DA0
6. Lock Head	
7. Washer	KZ33DB0
8. Driver Mounting Screw	KZ33DC0
9. Cylinder Cap	KZ34CA0
10. Cylinder Cap Pin	KZ34ED0

\*Cable series can use either Cylinder Housing part KZ38BA1 or KZ38BA2.

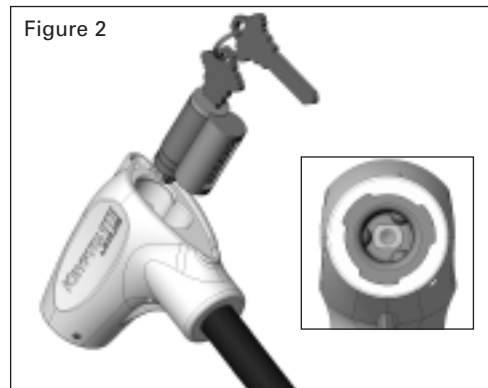
## ASSEMBLY INSTRUCTIONS

1. Assemble cylinder and cylinder housing. Make sure screw hole of cylinder housing is on the bottom. (Figure 1)



2. Insert the cylinder and cylinder housing into the lock head. (Figure 2)

**Note:** Cylinder & key must be positioned as shown. If cylinder does not slide in easily, turn key slightly until cylinder falls in place.



3. Rotate the lock head, holding the cylinder in place, drop the washer into the locking hole. (Figure 3)

**Note:** Washer must be positioned as shown.



4. Drop the driver mounting screw into the locking hole and tighten using a 3mm Allen Wrench. (Figure 4)



5. Place the dust cover in position. (Figure 5)



6. Insert the dust cover screws and tighten with a 2mm Allen Wrench. (Figure 6)



The cable lock is now assembled.

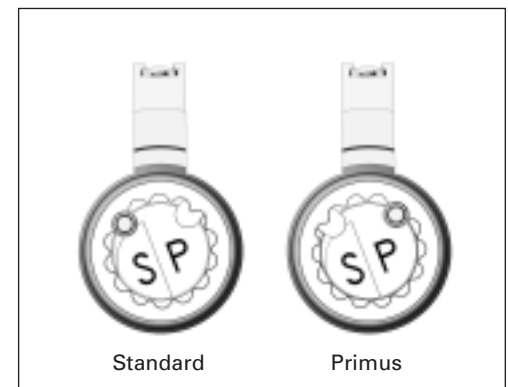
**Check Function:** To lock cable, turn key clockwise and insert cable end into lock head. Turn key 90 degrees clockwise to unlock cable.

Product is only available with Key Retaining function.

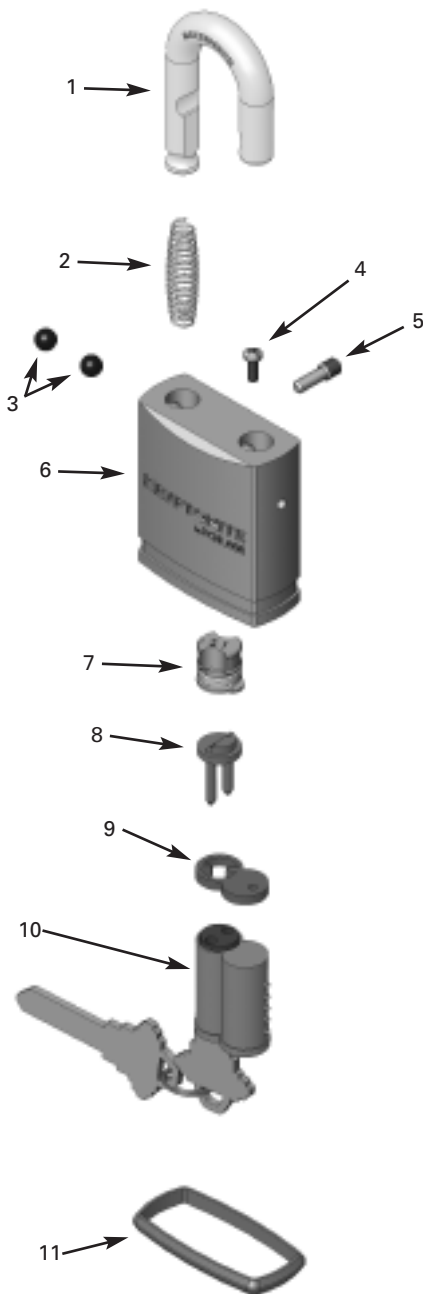
## NOTE ON CYLINDER PINNING

Conventional Key-In-Knob and SFIC service manuals are available from Schlage for additional information on cylinder pinning, key cutting, and key control procedures.

When pinning padlock cylinders, install driver in position shown below.



# SFIC CYLINDER



## PARTS

ITEM	ITEM #
1. Shackle	
2. Shackle Spring	KZ35AA1 KZ35AA2 KZ35AA3 KZ35AA4
3. Locking Ball Bearings	KZ35AC1 KZ35AC2
4. Steel Retainer Plate Screw	KZ31CD0
5. Shackle Mounting Screw	KZ35AB1 KZ35AB2
6. Lock Body	
7. Locking Cam	KZ31CA1 KZ31CA2
8. Throw Member	KZ31DA0
9. Steel Retainer Plate	KZ31CC1 KZ31CC2
10. Cylinder	
11. Bumper	KZ35EC1 KZ35EC2 KZ35EC3 KZ35EC4

## LOCKING CAM IDENTIFICATION

SERIES	CAM ID
10 SFIC 20 SFIC 40 SFIC 80 SFIC 90 SFIC	S1
70 SFIC	S2



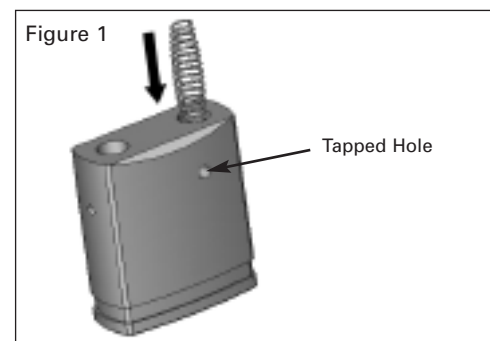
## STEEL RETAINER PLATE IDENTIFICATION

SERIES	PLATE ID
10 SFIC 20 SFIC 40 SFIC 80 SFIC 90 SFIC	UP1
70 SFIC	UP2

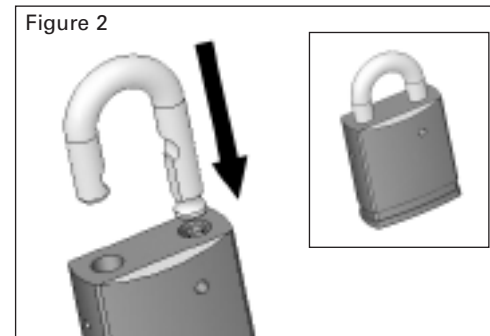


## ASSEMBLY INSTRUCTIONS

1. Grease shackle spring and insert into the shackle hole nearest the tapped hole. (Figure 1)



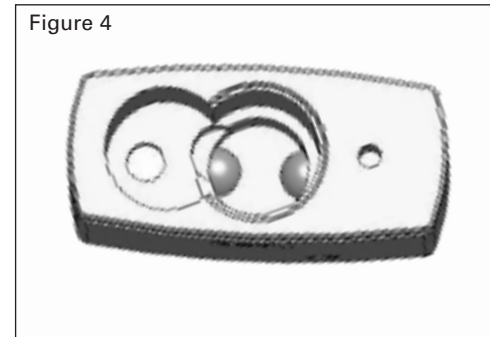
2. Insert long end of shackle on top of shackle spring and hold shackle in closed position. (Figure 2)



3. While holding shackle closed, insert shackle mounting screw in tapped hole and tighten with an M2.5 Allen Wrench. (Figure 3)



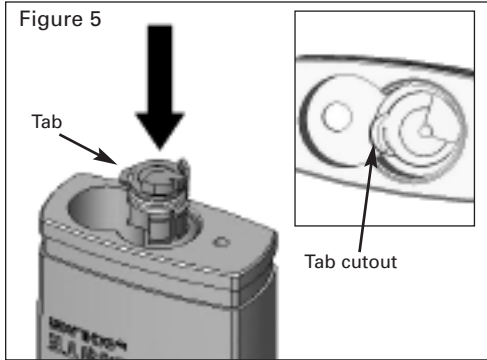
4. Grease locking ball bearings. Holding shackle closed, insert two locking ball bearings into lock body and move into side pockets. (Figure 4)



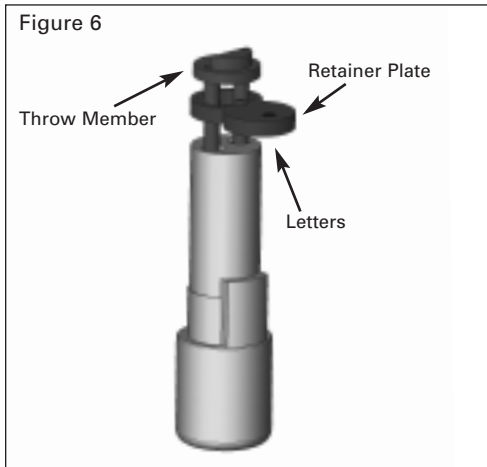


5. Apply grease to the stamped face of the locking cam. Holding shackle closed, (making sure locking ball bearings stay in side pockets) use small pliers and insert locking cam into lock body. (Figure 5)

**Note:** Make sure tab on key retaining locking cam fits into tab cutout in lock body.

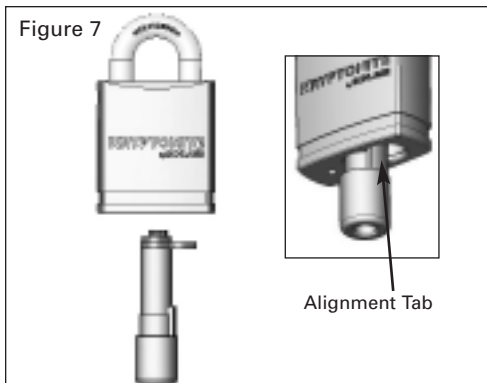


6. Place throw member (as shown) and steel retainer plate onto installation tool. (Figure 6)  
**Note:** Make sure that letters on steel retainer plate are face down.

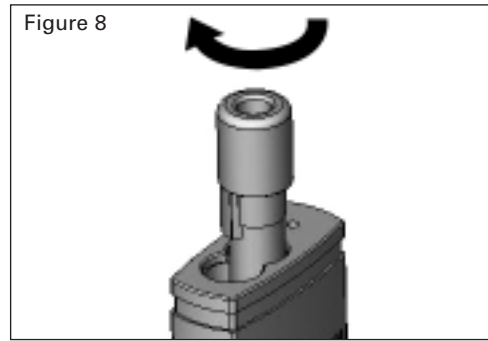


7. Hold installation tool as shown. Drop lock over installation tool and insert into center hole of lock body. (Figure 7)

**Note:** Alignment tab must be positioned as shown.



8. Turn lock over and lift installation tool until alignment tab clears lock. Turn installation tool clockwise to unlock shackle. (Figure 8)



9. Remove installation tool and place in opposite side of lock body so the alignment tab falls into place. This will hold throw member and steel retainer plate in place. Hold installation tool in place and turn lock over. (Figure 9)



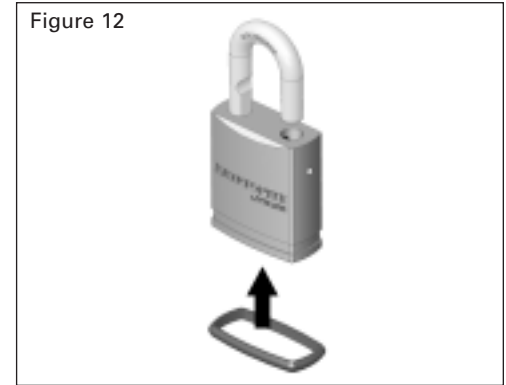
10. Move shackle to one side. Insert steel retainer plate screw in shackle hole and tighten with a #2 Phillips Screwdriver. (Figure 10)  
Remove installation tool.



11. Insert and lock cylinder in place with control key, then remove control key. (Figure 11)



12. Slide bumper onto bottom of lock body. (Figure 12) Lock is now assembled.

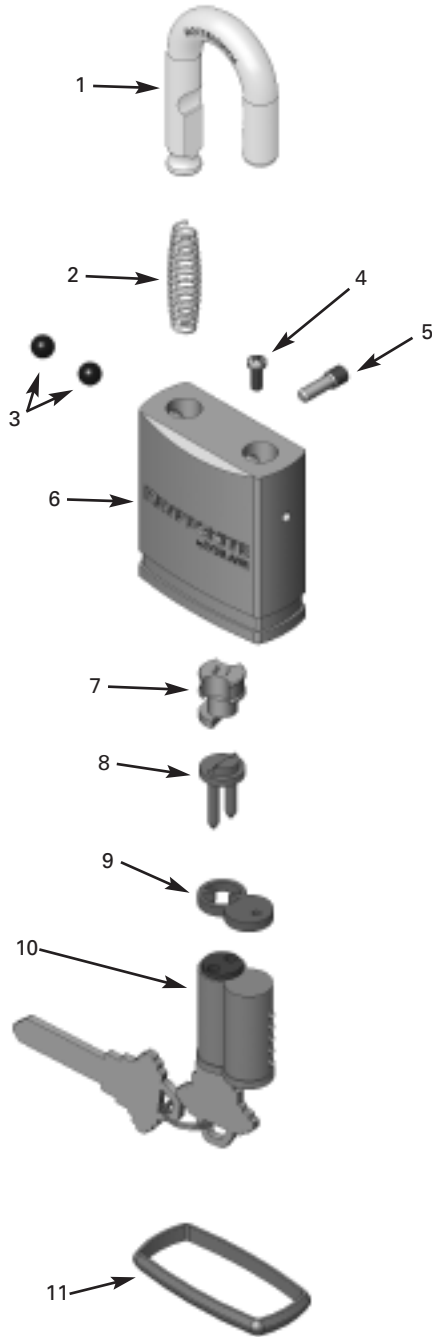


**Check Function:** Close shackle. Turn key 45 degrees clockwise to open.

#### NOTE ON CYLINDER PINNING

Conventional Key-In-Knob and SFIC service manuals are available from Schlage for additional information on cylinder pinning, key cutting, and key control procedures. Cylinders can be rekeyed using existing Schlage cylinder components and/or pin kits.

# SFIC CYLINDER KEY RETAINING



## PARTS

ITEM	ITEM #
1. Shackle	
2. Shackle Spring	KZ35AA1 KZ35AA2 KZ35AA3 KZ35AA4
3. Locking Ball Bearings	KZ35AC1 KZ35AC2
4. Steel Retainer Plate Screw	KZ31CD0
5. Shackle Mounting Screw	KZ35AB1 KZ35AB2
6. Lock Body	
7. Key Retaining Locking Cam	KZ31CB1 KZ31CB2
8. Throw Member	KZ31DA0
9. Steel Retainer Plate	KZ31CC1 KZ31CC2
10. Cylinder	
11. Bumper	KZ35EC1 KZ35EC2 KZ35EC3 KZ35EC4

## LOCKING CAM IDENTIFICATION

SERIES	CAM ID
10 SFIC 20 SFIC 40 SFIC 80 SFIC 90 SFIC	S1
70 SFIC	S2



\* The only required part to make your lock key retaining is the key retaining locking cam.

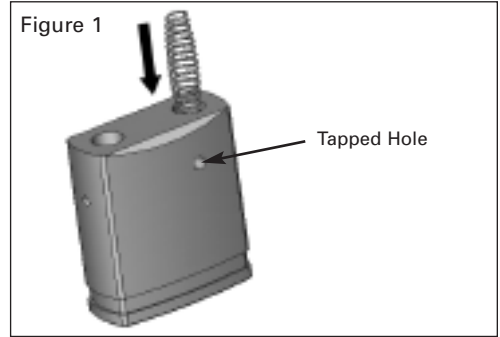
## STEEL RETAINER PLATE IDENTIFICATION

SERIES	PLATE ID
10 SFIC 20 SFIC 40 SFIC 80 SFIC 90 SFIC	UP1
70 SFIC	UP2

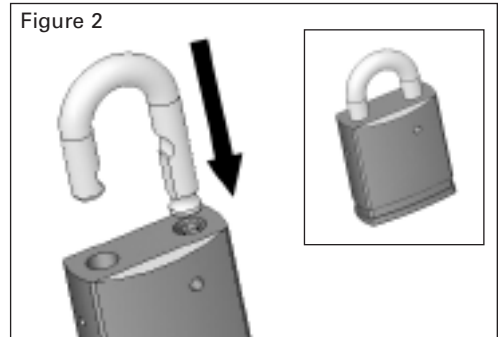


## ASSEMBLY INSTRUCTIONS

1. Grease shackle spring and insert into the shackle hole nearest the tapped hole. (Figure 1)



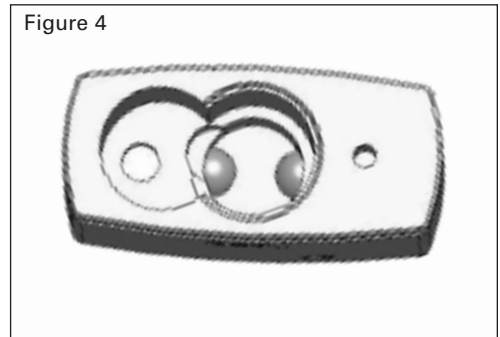
2. Insert long end of shackle on top of shackle spring and hold shackle in closed position. (Figure 2)



3. While holding shackle closed, insert shackle mounting screw in tapped hole and tighten with an M2.5 Allen Wrench. (Figure 3)

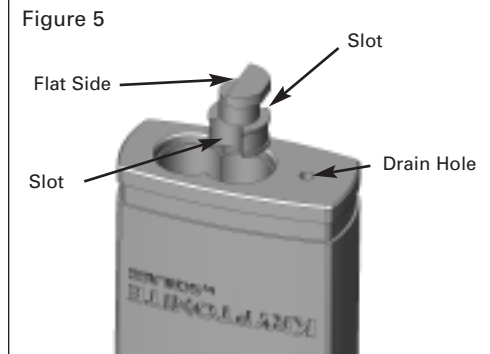


4. Grease locking ball bearings. Holding shackle closed, insert two locking ball bearings into lock body and move into side pockets. (Figure 4)

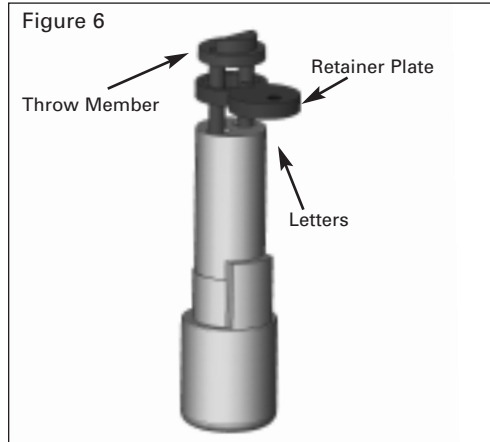


5. Apply grease to the stamped face of the key retaining locking cam. Holding shackle closed, (making sure locking ball bearings stay in side pockets) use small pliers and insert key retaining locking cam into lock body. (Figure 5)

**Note:** Insert with slots down and flat side of key retaining locking cam step facing away from drain hole.

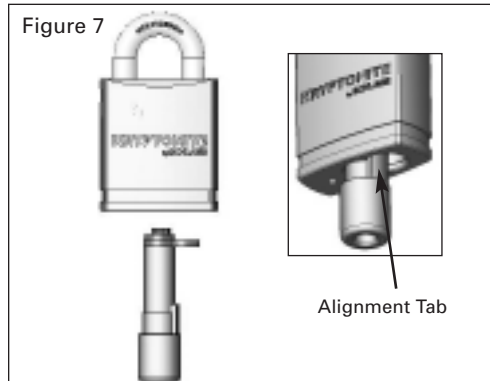


6. Place throw member (as shown) and steel retainer plate onto installation tool. (Figure 6)  
**Note:** Make sure that letters on steel retainer plate are face down.

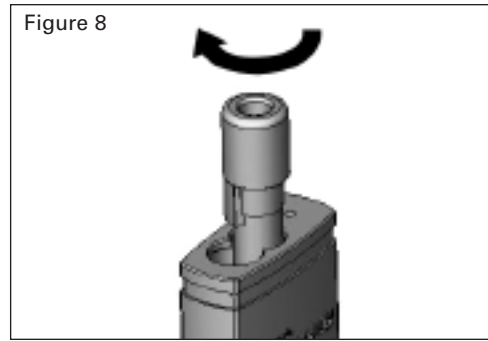


7. Hold installation tool as shown. Drop lock over installation tool and insert into center hole of lock body. (Figure 7)

**Note:** Alignment tab must be positioned as shown.



8. Turn lock over and lift installation tool until alignment tab clears lock. Turn installation tool clockwise to unlock shackle. (Figure 8)



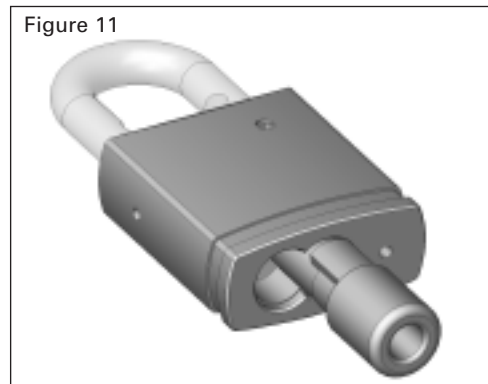
9. Remove installation tool and place in opposite side of lock body so the alignment tab falls into place. This will hold throw member and steel retainer plate in place. Hold installation tool in place and turn lock over. (Figure 9)



10. Move shackle to one side. Insert steel retainer plate screw in shackle hole and tighten with a #2 Phillips Screwdriver. (Figure 10)



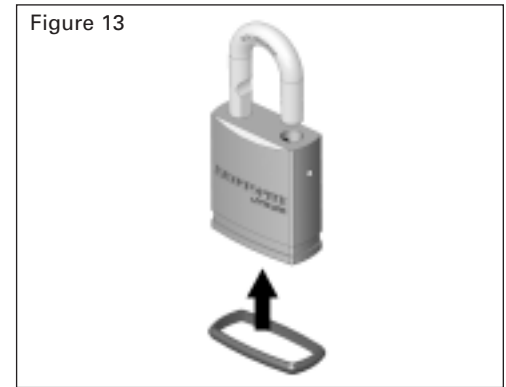
11. Remove installation tool and re-insert into center cylinder hole. Alignment tab must be facing back of lock. Holding shackle closed, turn installation tool counter-clockwise until tab falls in place between cylinder holes. Remove installation tool. (Figure 11)



12. Insert and lock cylinder in place with control key, then remove control key. (Figure 12)



13. Slide bumper onto bottom of lock body. (Figure 13) Lock is now assembled.



**Check Function:** Turn key 45 degrees clockwise to open. While holding shackle closed, turn key counter-clockwise to lock.

**Note:** If lock is assembled correctly the key cannot be removed unless shackle is closed.

#### NOTE ON CYLINDER PINNING

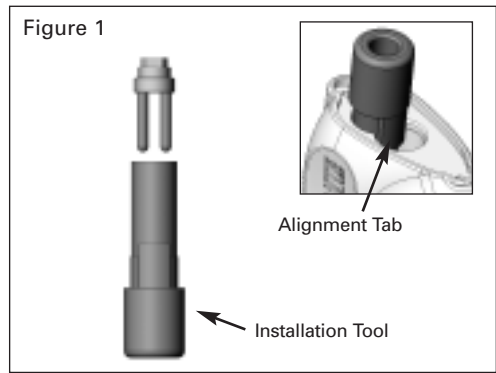
Conventional Key-In-Knob and SFIC service manuals are available from Schlage for additional information on cylinder pinning, key cutting, and key control procedures. Cylinders can be rekeyed using existing Schlage cylinder components and/or pin kits.

# SFIC CYLINDER

## ASSEMBLY INSTRUCTIONS

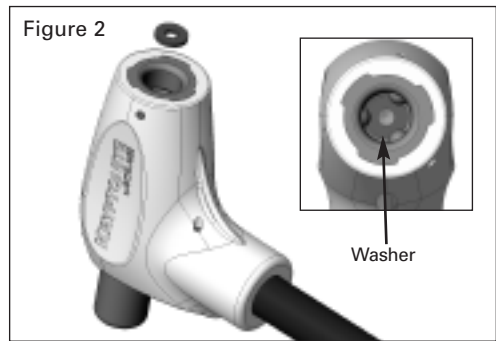
1. Place throw member (as shown) onto installation tool. Insert throw member and installation tool into cylinder hole of lock head. (Figure 1)

**Note:** Alignment tab must be positioned as shown.



2. Rotate the lock head, holding the installation tool and throw member in place. Drop the washer into the locking hole. (Figure 2)

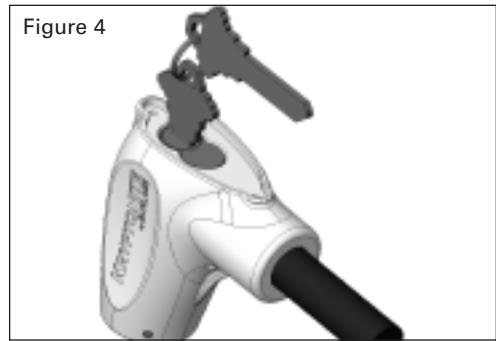
**Note:** Washer must be positioned as shown.



3. Drop the throw member mounting screw into the locking hole and tighten using a 3mm Allen Wrench. (Figure 3) Remove installation tool.



4. Insert and lock cylinder in place with control key, then remove control key. (Figure 4)



5. Place the dust cover in position. (Figure 5)



6. Insert the dust cover screws and tighten with a 2mm Allen Wrench. (Figure 6)



The cable lock is now assembled.

**CHECK FUNCTION:** Close and lock cable. Turn key 90 degrees clockwise to unlock cable.

Product is only available with Key Retaining function.

### NOTE ON CYLINDER PINNING

Conventional Key-In-Knob and SFIC service manuals are available from Schlage for additional information on cylinder pinning, key cutting, and key control procedures.

## PARTS

ITEM	ITEM #
1. Dust Cover Screws	KZ36EB0
2. Dust Cover	KZ36EA0
3. Cylinder	
4. Throw Member	KZ33CA0
5. Lock Head	
6. Washer	KZ33DB0
7. Throw Member Mounting Screw	KZ34DC0

# **KRYPTONITE<sup>®</sup>** **by SCHLAGE<sup>®</sup>**

## ***Instrucciones de Candado de la Serie KS Kryptonite de Schlage y Candado de la Serie KC Kryptonite de Schlage Para usarse con el Juego de Servicio de Reparaciones KZ390AL***

CUIDADO Y MANTENIMIENTO .....	Pg 14
DESARMAR .....	Pg 14
Candado: Llave-en-Tirador .....	Pg 14
Candado con Cable: Llave-en-Tirador .....	Pg 14
Candado: SFIC .....	Pg 14
Candado con Cable: SFIC .....	Pg 14
ARMAR .....	Pg 15
Candado: Cilindro Llave-en-Tirador Convencional .....	Pg 15
Candado: Cilindro Llave-en-Tirador Retenedor de la Llave .....	Pg 17
Candado con Cable: Cilindro Llave-en-Tirador Convencional .....	Pg 19
Candado: Cilindro SFIC .....	Pg 20
Candado: Cilindro SFIC Retenedor de la Llave .....	Pg 22
Candado con Cable: Cilindro SFIC .....	Pg 24

*Gracias por elegir los productos de seguridad portátiles Kryptonite de Schlage.*

## CUIDADO Y MANTENIMIENTO

Para prolongar la vida de su Candado de la Serie KS Kryptonite de Schlage o Candado de la Serie KC Kryptonite de Schlage usted debe realizar los siguientes pasos:

### **Candado**

- Compruebe que en el mecanismo de operación del candado no haya acumulación excesiva de polvo o residuos.
- Limpie el candado sumergiéndolo en una solución limpiadora de piezas pequeñas.
- Lubrique la ranura de la llave poniendo una pequeña cantidad de grafito en polvo en la llave e introduciéndola en la ranura de la llave.

**Precaución:** el uso excesivo de granito en polvo atraerá la humedad y obstruirá el cilindro.

- Aplique una pequeña cantidad de grasa liviana con base de litio a las áreas de la espita de la argolla y en la base de los cojinetes de bola.

### **Candado con Cable**

- Compruebe que en el mecanismo de operación del candado no haya acumulación excesiva de polvo o residuos.
- Lubrique la ranura de la llave poniendo una pequeña cantidad de grafito en polvo en la llave e introduciéndola en la ranura de la llave.

**Precaución:** el uso excesivo de granito en polvo atraerá la humedad y obstruirá el cilindro.

Generalmente, a los candados que se instalan bajo techo se les debe dar mantenimiento cada seis meses, mientras que a los candados que se instalan en el exterior se les debe dar mantenimiento cada tres meses. Los candados que se usan en condiciones de servicio pesado pueden requerir de un mantenimiento más frecuente.

## CÓMO DESARMAR EL CANDADO DE LLAVE-EN-TIRADOR

### **Candado**

1. Introduzca la llave y gírela en el sentido de las agujas del reloj para abrir la argolla.
2. Gire la argolla para que quede expuesto el agujero de la argolla.
3. Usando un destornillador Phillips #2, quite el tornillo del bastidor del cilindro que está en la parte inferior del agujero expuesto de la argolla.
4. Quite el cilindro y el bastidor del cilindro.
5. Usando alicates con punta, quite el tope de la llave.
6. Al mismo tiempo que sostiene el cuerpo del candado y la argolla cerrada (aunque no completamente cerrada) quite la leva de cierre con unos alicates.
7. Quite el tornillo de montaje de la argolla, la argolla y el resorte de la argolla.
8. Quite los dos cojinetes de bola.

### **Candado con Cable**

1. Quitar los tornillos de la cubierta contra el polvo con una llave hexagonal de 2 mm
2. Quitar la cubierta contra el polvo.
3. Abrir con llave, sacar el cable y quitar el tornillo de sostén para la pieza motriz del agujero de cierre usando una llave hexagonal de 3 mm
4. Quitar la arandela del agujero de cierre.
5. Quitar el cilindro y la cámara del cilindro por el lado de la cabeza del candado.

## CÓMO DESARMAR EL CANDADO SFIC

### **Candado**

1. Introduzca la llave y gírela en el sentido de las agujas del reloj para abrir la argolla.
2. Gire la argolla para dejar expuesto el agujero de la argolla.
3. Usando un destornillador Phillips #2, quite el tornillo de la placa de retención de acero.
4. Introduzca la llave control y quite el cilindro, la placa de retención de acero y el miembro del recorrido.
5. Al mismo tiempo que se mantiene el cuerpo del candado y la argolla cerrada (aunque no completamente cerrada) quite la leva de cierre con unos alicates de punta.
6. Quite el tornillo de montaje de la argolla, la argolla y el resorte de la argolla.
7. Quite los dos cojinetes de bola.

### **Candado con Cable**

1. Quitar los tornillos de la cubierta para el polvo con una llave hexagonal de 2 mm.
2. Quitar la cubierta contra el polvo.
3. Abrir con llave, sacar el cable y quitar el tornillo de sostén para el miembro del recorrido del agujero de cierre usando una llave hexagonal de 3 mm.
4. Quitar la arandela del agujero de cierre.
5. Quitar el cilindro usando la llave de control.
6. Quitar el miembro del recorrido.

# CILINDRO LLAVE-EN-TIRADOR CONVENCIONAL

## PIEZAS

ARTÍCULO	# DE ARTÍCULO
1. Argolla	
2. Resorte de la argolla	KZ35AA1 KZ35AA2 KZ35AA3 KZ35AA4
3. Cojinetes de bola para cerrar	KZ35AC1 KZ35AC2
4. Tornillo del bastidor del cilindro	KZ32BB0
5. Tornillo de montaje de la argolla	KZ35AB1 KZ35AB2
6. Cuerpo del candado	
7. Leva de cierre	KZ32CA1 KZ32CA2
8. Tope de la llave	KZ32CC0
9. Rueda	KZ32DA0
10. Cilindro	
11. Bastidor del cilindro	KZ38BA1 KZ38BA2
12. Tope	KZ35EC1 KZ35EC2 KZ35EC3 KZ35EC4

## IDENTIFICACIÓN DE LA LEVA DE CIERRE

SERIE	IDENTIFICACIÓN DE LA LEVA
10 KNK 20 KNK 40 KNK 80 KNK 90 KNK	C1
70 KNK	C2



## IDENTIFICACIÓN DEL BASTIDOR DEL CILINDRO

SERIE	IDENTIFICACIÓN DEL BASTIDOR
20 KNK 40 KNK 70 KNK 80 KNK 90 KNK	1
10 KNK	2

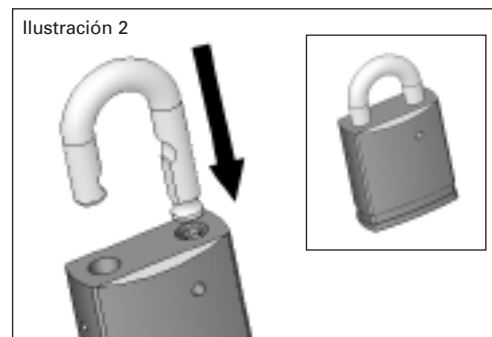


## INSTRUCCIONES PARA ARMAR

1. Engrase el resorte de la argolla e introdúzcalo en el agujero de la argolla más cercano al agujero de rosca. (Ilustración 1)



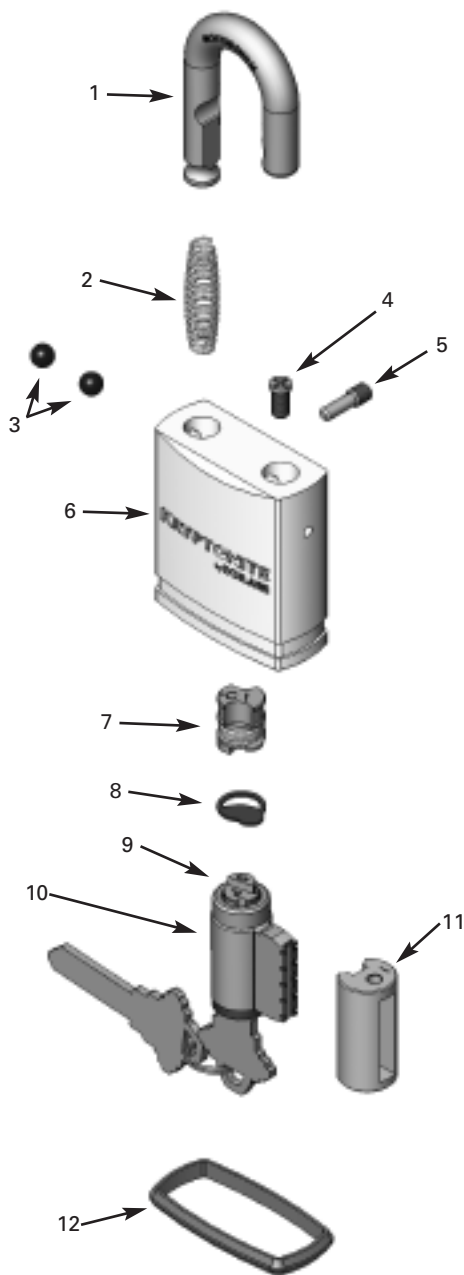
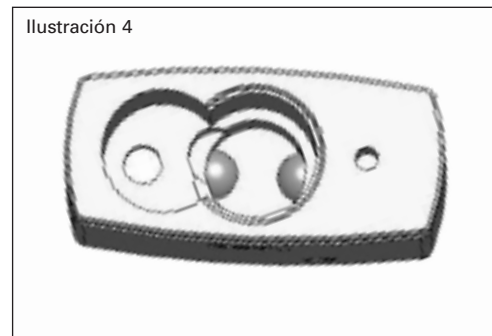
2. Introduzca el extremo largo de la argolla en la parte superior del resorte de la argolla y mantenga la argolla en posición de cerrada. (Ilustración 2)



3. Al mismo tiempo que mantiene la argolla cerrada, introduzca el tornillo de montaje de la argolla en el agujero de rosca y apriételo con una llave Allen M2.5. Suelte la argolla. (Ilustración 3)

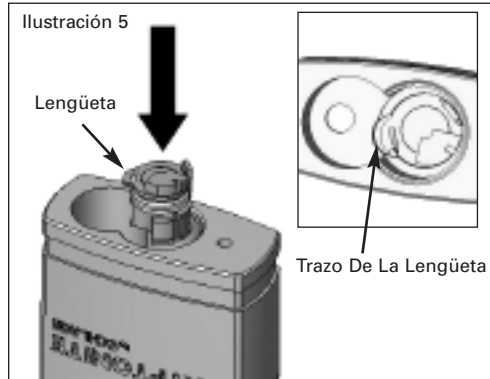


4. Engrase los cojinetes de bola para cerrar. Manteniendo la argolla cerrada, introduzca dos cojinetes de bola para cerrar en el cuerpo del candado y muévalos hacia los receptores laterales. (Ilustración 4)

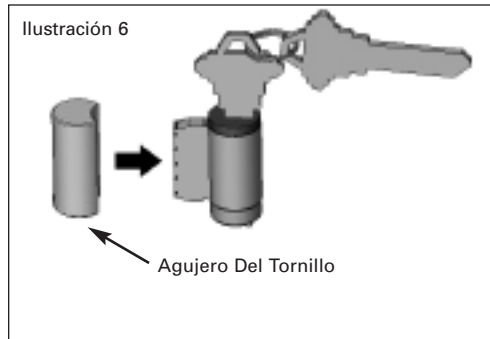


5. Aplique grasa en la cara impresa de la leva de cierre. Manteniendo cerrada la argolla, (asegurándose que los cojinetes de bola para cerrar permanezcan en los receptores laterales) use los alicates pequeños e introduzca la leva para cerrar en el cuerpo del candado. (Ilustración 5)

**Nota:** asegúrese que la lengüeta quepa en el trazo de la lengüeta del cuerpo del candado.



6. Arme el cilindro y el bastidor del cilindro. Asegúrese que el agujero del tornillo del bastidor del cilindro quede en la parte inferior. (Ilustración 6)



7. Introduzca el cilindro y el bastidor del cilindro. Gire la llave en sentido contrario a las agujas del reloj hasta que el cilindro caiga en su lugar. Gire la llave en el sentido de las agujas del reloj para abrir la argolla. (Ilustración 7)

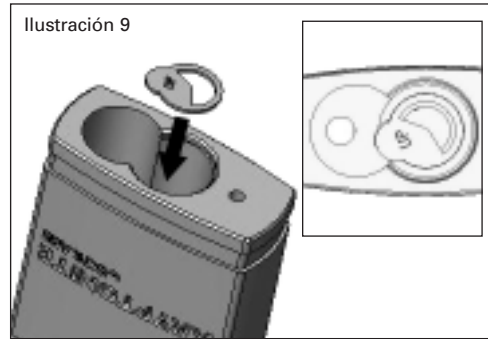


8. Quite el cilindro y el bastidor del cilindro. (Ilustración 8)



9. Con la argolla abierta, use los alicates pequeños para instalar el tope de la llave. Las letras deben quedar hacia arriba y hacia usted. (Ilustración 9)

**Nota:** el tope de la llave debe asentarse de forma plana en la parte superior de la leva de cierre, dentro del cuerpo del candado.



10. Girando la llave 45 grados en sentido de las agujas del reloj, introduzca el cilindro y el bastidor del cilindro en el cuerpo del candado. Manteniendo el cilindro en su lugar, vuelva el cuerpo del candado. (Ilustración 10)



11. Mueva la argolla a un lado. Introduzca el tornillo del bastidor del cilindro en el agujero de la argolla y apriételo con un destornillador Phillips #2. (Ilustración 11)

**Nota:** con la argolla de 1/4" de diámetro puede ser que necesite girar la llave para mover los cojinetes de bola para cerrar, de manera que el destornillador quepa en el agujero de la argolla.



12. Deslice el tope en la parte inferior del cuerpo del candado. (Ilustración 12). Ahora el candado está armado.



**VERIFIQUE SU FUNCIONAMIENTO:** Cierre la argolla. Para abrir gire la llave 45 grados en sentido de las agujas del reloj.

#### NOTA SOBRE PINES DEL CILINDRO

Schlage tiene disponibles manuales de servicio sobre Llave-en-Tirador y "SFIC" Para información adicional sobre pines de cilindro, corte de llaves y procedimientos de control de la llave. Se puede cambiar la llave de los cilindros usando componentes existentes de cilindro Schlage o juegos de pines.

Cuando se pongan pines en los cilindros del candado instale la rueda en la posición mostrada abajo.





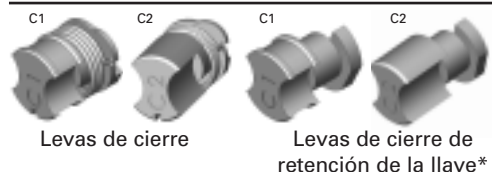
# CILINDRO LLAVE-EN-TIRADOR RETENEDOR DE LA LLAVE

## PIEZAS

ARTÍCULO	# DE ARTÍCULO
1. Argolla	
2. Resorte de la argolla	KZ35AA1 KZ35AA2 KZ35AA3 KZ35AA4
3. Cojinetes de bola para cerrar	KZ35AC1 KZ35AC2
4. Tornillo del bastidor del cilindro	KZ32BB0
5. Tornillo de montaje de la argolla	KZ35AB1 KZ35AB2
6. Cuerpo del candado	
7. Leva de cierre para retener la llave	KZ32CB1 KZ32CB2
8. Tope de la llave	KZ32CC0
9. Rueda	KZ32DA0
10. Cilindro	
11. Bastidor del cilindro	KZ38BA1 KZ38BA2
12. Tope	KZ35EC1 KZ35EC2 KZ35EC3 KZ35EC4

## IDENTIFICACIÓN DE LA LEVA DE CIERRE

SERIE	IDENTIFICACIÓN DE LA LEVA
10 KNK 20 KNK 40 KNK 80 KNK 90 KNK	C1
70 KNK	C2



\* La única pieza necesaria para la retención de la llave del candado es la leva de cierre para retener la llave.

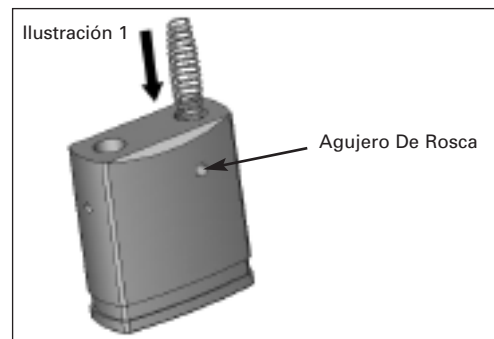
## IDENTIFICACIÓN DEL BASTIDOR DEL CILINDRO

SERIE	IDENTIFICACIÓN DEL BASTIDOR
20 KNK 40 KNK 70 KNK 80 KNK 90 KNK	1
10 KNK	2

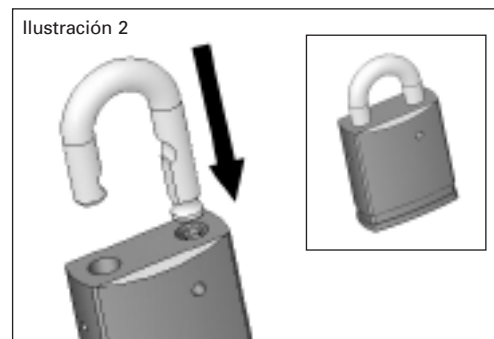


## INSTRUCCIONES PARA ARMAR

1. Engrase el resorte de la argolla e introdúzcalo en el agujero de la argolla más cercano al agujero de rosca. (Ilustración 1)



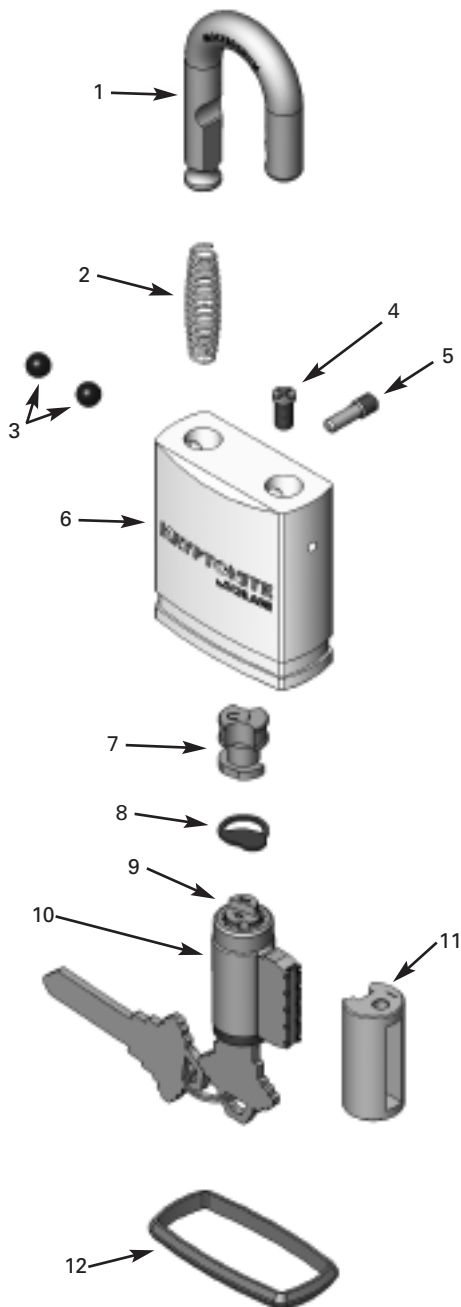
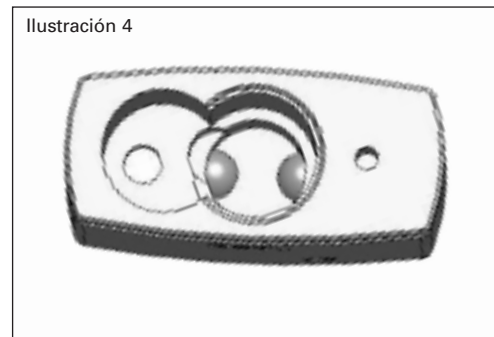
2. Introduzca el extremo largo de la argolla en la parte superior del resorte de la argolla y mantenga la argolla en posición de cerrada. (Ilustración 2)



3. Al mismo tiempo que mantiene la argolla cerrada, introduzca el tornillo de montaje de la argolla en el agujero de rosca y apriételo con una llave Allen M2.5. Suelte la argolla. (Ilustración 3)

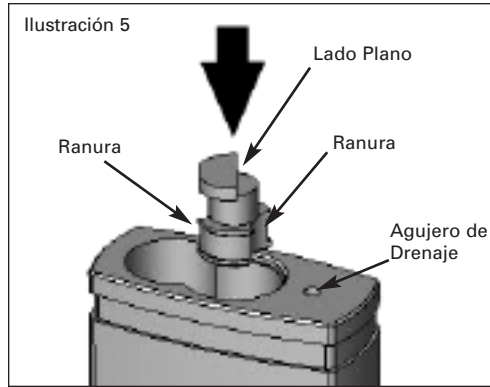


4. Engrase los cojinetes de bola para cerrar. Introduzca dos cojinetes de bola para cerrar en el cuerpo del candado y muévalos hacia los receptores laterales. (Ilustración 4)



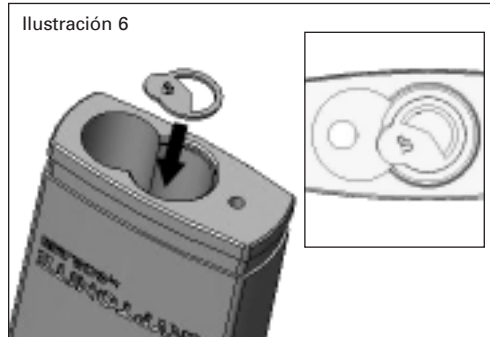
5. Aplique grasa en la cara impresa de la leva de cierre para retener la llave. Con la argolla abierta, use unos alicates pequeños e introduzca en el cuerpo del candado la leva de cierre de retención de la llave. (Ilustración 5)

**Nota:** introdúzcala con las ranuras hacia abajo y con el lado plano de la leva de cierre para retener la llave hacia el agujero de drenaje.

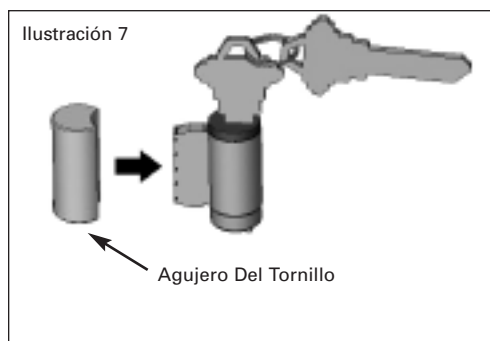


6. Use unos alicates pequeños para instalar el tope de la llave. Las letras deben estar hacia arriba y hacia usted. (Ilustración 6)

**Nota:** el tope de la llave debe quedar plana en la parte superior de la leva de cierre de retención de la llave dentro del cuerpo del candado.



7. Arme el cilindro y el bastidor del cilindro. Asegúrese que el agujero del tornillo del bastidor del cilindro esté en la parte inferior. (Ilustración 7)



8. Introduzca el cilindro y el bastidor del cilindro. (Ilustración 8)



9. Gire la llave en el sentido de las agujas del reloj hasta que el cilindro y el bastidor del cilindro queden en su lugar. (Ilustración 9) Manteniendo en su lugar el cilindro y el bastidor del cilindro, vuelva el candado.



10. Mueva la argolla hacia un lado. Introduzca el tornillo del bastidor del cilindro en el agujero de la argolla y apriételo con un destornillador Phillips #2. (Ilustración 10)



11. Deslice el tope en la parte inferior del cuerpo del candado. (Ilustración 11) Ahora el candado está armado.



**VERIFIQUE SU FUNCIONAMIENTO:** Al mismo tiempo que mantiene cerrada la argolla, gire la llave en sentido contrario a las agujas del reloj para cerrarlo. Para abrir gire la llave 45 grados en el sentido de las agujas del reloj.

**Nota:** Si el candado se armó correctamente la llave no podrá salir A menos que se cierre la argolla.

#### NOTA SOBRE PINES DEL CILINDRO

Schlage tiene disponibles manuales de servicio sobre Llave-en-Tirador y "SFIC" Para información adicional sobre pines de cilindro, corte de llaves y procedimientos de control de la llave. Se puede cambiar la llave de los cilindros usando componentes existentes de cilindro Schlage o juegos de pines.

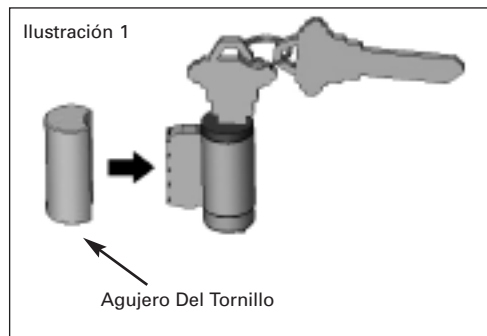
Cuando se pongan pines en los cilindros del candado instale la rueda en la posición mostrada abajo.



# CILINDRO LLAVE-EN-TIRADOR CONVENCIONAL

## INSTRUCCIONES PARA ARMAR

1. Ensamblar el cilindro y la cámara del cilindro. Controlar que el agujero para el tornillo de la cámara del cilindro se encuentre en la parte inferior (Ilustración 1)



2. Introducir el cilindro y la cámara del cilindro por el lado de la cabeza del candado (Ilustración 2)

**Nota:** el cilindro y la llave se deben colocar como se muestra. Si el cilindro no entra fácilmente, girar la llave un poco hasta que el cilindro se instale en su sitio.



3. Voltear la cabeza del candado, manteniendo el cilindro en su sitio, dejar caer la arandela dentro del agujero de cierre. (Ilustración 3)

**Nota:** la arandela se debe colocar como se muestra.



4. Dejar caer el tornillo de sostén para la pieza motriz dentro del agujero de cierre y apretarlo usando una llave hexagonal de 3 mm. (Ilustración 4)



5. Colocar la cubierta contra el polvo en su lugar. (Ilustración 5)



6. Colocar los tornillos de la cubierta contra el polvo y apretar con una llave hexagonal de 2 mm. (Ilustración 6)



El candado de cable está armado.

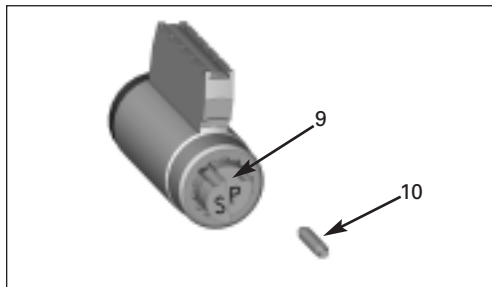
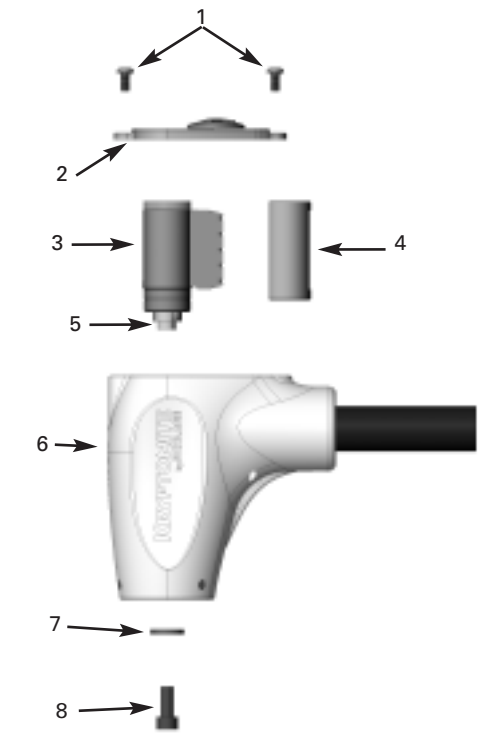
**CONTROLAR EL FUNCIONAMIENTO:** Para cerrar el cable, gire la llave en el sentido de las manecillas del reloj e introduzca el extremo del cable en la cabeza del candado. Girar la llave 90 grados en la dirección de las agujas del reloj para soltar el cable.

El producto sólo está disponible con la función de retención de llave.

## NOTA SOBRE PINES DEL CILINDRO

Schlage tiene disponibles manuales de servicio sobre Llave-en-Tirador y "SFIC" Para información adicional sobre pines de cilindro, corte de llaves y procedimientos de control de la llave.

Cuando se pongan pines en los cilindros del candado instale la rueda en la posición mostrada abajo.



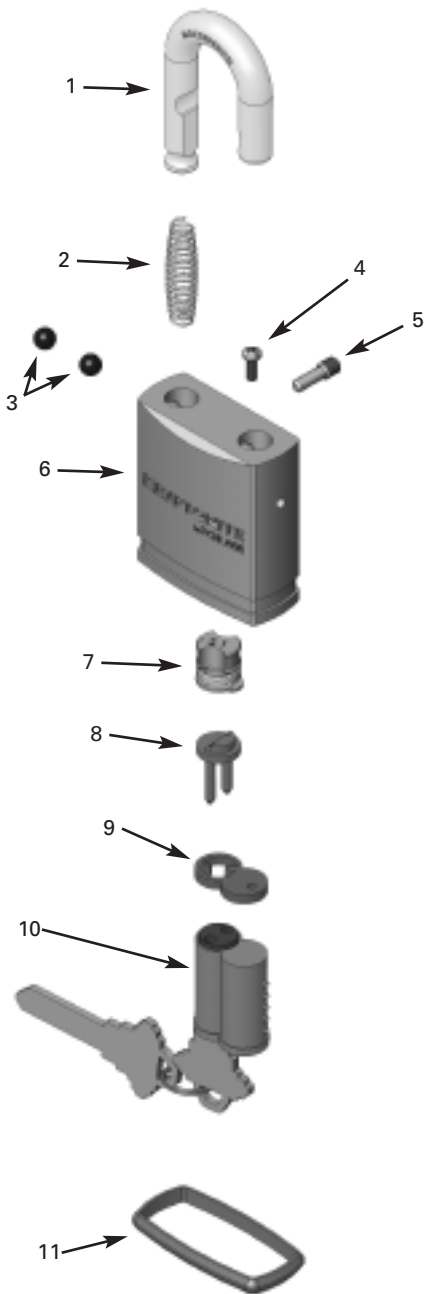
Hay que usar la tapa del cilindro (KZ34CA0) y la clavija de la tapa del cilindro (KZ34ED0) del Equipo de reparación (KZ390AL) para poder colocar las clavijas en los candados de cable.

## PIEZAS

ARTÍCULO	# DE ARTÍCULO
1. Tornillos para la cubierta contra el polvo	KZ36EB0
2. Cubierta contra el polvo	KZ36EA0
3. Cilindro	
4. Cámara del cilindro*	KZ38BA1 KZ38BA2
5. Pieza motriz	KZ34DA0
6. Cabeza del candado	
7. Arandela	KZ33DB0
8. Tornillo de sostén para la pieza motriz	KZ33DC0
9. Tapa del cilindro	KZ34CA0
10. Clavija de la tapa del cilindro	KZ34ED0

\*Las series de cable pueden usar la pieza de bastidor de cilindro KZ38BA1 o la KZ38BA2.

# CILINDRO SFIC



## PIEZAS

ARTÍCULO	# DE ARTÍCULO
1. Argolla	
2. Resorte de la argolla	KZ35AA1 KZ35AA2 KZ35AA3 KZ35AA4
3. Cojinetes de bola para cerrar	KZ35AC1 KZ35AC2
4. Tornillo de la placa de retención de acero	KZ31CD0
5. Tornillo de montaje de la argolla	KZ35AB1 KZ35AB2
6. Cuerpo del candado	
7. Leva de cierre	KZ31CA1 KZ31CA2
8. Miembro del recorrido	KZ31DA0
9. Placa de retención de acero	KZ31CC1 KZ31CC2
10. Cilindro	
11. Tope	KZ35EC1 KZ35EC2 KZ35EC3 KZ35EC4

## IDENTIFICACIÓN DE LA LEVA DE CIERRE

SERIE	IDENTIFICACIÓN DE LA LEVA
10 SFIC 20 SFIC 40 SFIC 80 SFIC 90 SFIC	S1
70 SFIC	S2



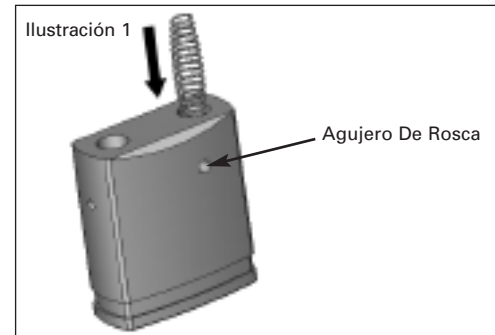
## IDENTIFICACIÓN DE LA PLACA DE RETENCIÓN DE ACERO

SERIE	IDENTIFICACIÓN DE LA PLACA
10 SFIC 20 SFIC 40 SFIC 80 SFIC 90 SFIC	UP1
70 SFIC	UP2

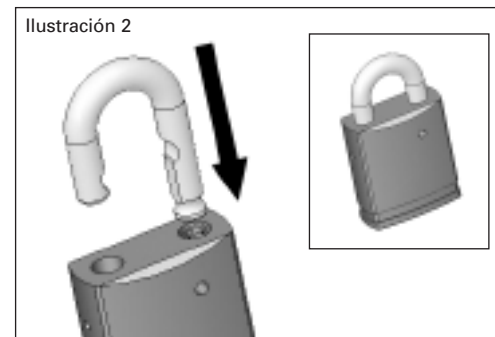


## INSTRUCCIONES PARA ARMAR

1. Engrase el resorte de la argolla e introdúzcalo en el agujero de la argolla más cercano al agujero de rosca. (Ilustración 1)



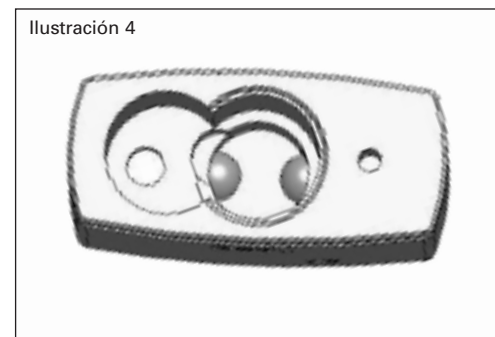
2. Introduzca el extremo largo de la argolla en la parte superior del resorte de la argolla y mantenga la argolla en posición de cerrada. (Ilustración 2)



3. Al mismo tiempo que mantiene la argolla cerrada, introduzca el tornillo de montaje de la argolla en el agujero de rosca y apriételo con una llave Allen M2.5. Suelte la argolla. (Ilustración 3)

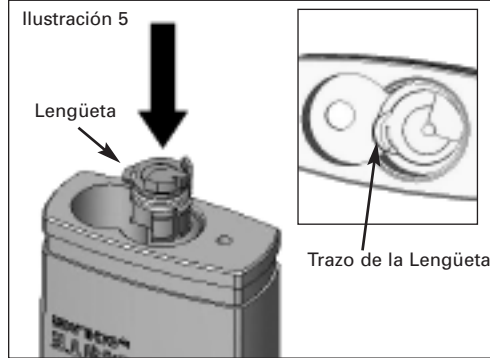


4. Engrase los cojinetes de bola para cerrar. Introduzca dos cojinetes de bola para cerrar en el cuerpo del candado y muévalos hacia los receptores laterales. (Ilustración 4)



5. Aplique grasa en la cara impresa de la leva de cierre para retener la llave. Con la argolla abierta, use unos alicates pequeños e introduzca en el cuerpo del candado la leva de cierre de retención de la llave. (Ilustración 5)

**Nota:** asegúrese que la lengüeta en la leva de cierre de retención de la llave quepa en el trazo de la lengüeta del cuerpo del candado.



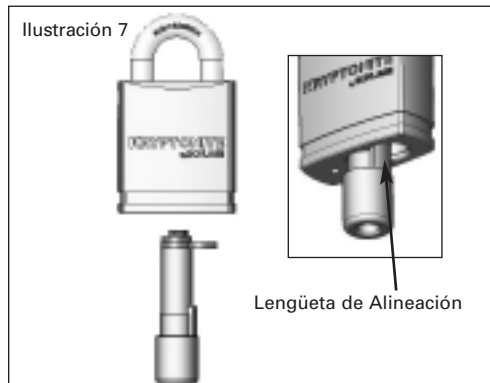
6. Coloque el miembro del recorrido (como se muestra) y la placa de retención de acero en la herramienta de instalación. (Ilustración 6)

**Nota:** asegúrese que las letras en la placa de retención de acero estén hacia abajo.



7. Sostenga la herramienta de instalación como se demuestra. Baje el candado sobre la herramienta de instalación e introdúzcala en el agujero central del cuerpo del candado. (Ilustración 7)

**Nota:** la lengüeta de alineación debe colocarse como se demuestra.



8. Dé vuelta al candado y levante la herramienta de instalación hasta que la lengüeta de alineación sobrepase al candado. Gire la herramienta de instalación en el sentido de las agujas del reloj para poder abrir la argolla. (Ilustración 8)



9. Quite la herramienta de instalación y colóquela en el lado opuesto del cuerpo del candado, de manera que la lengüeta de alineación quede en su lugar. Esto hará que queden en su lugar el miembro del recorrido y la placa de retención de acero. Mantenga en su lugar la herramienta de instalación y vuelva el candado. (Ilustración 9)



10. Mueva la argolla hacia un lado. Introduzca el tornillo de la placa de retención de acero en el agujero de la argolla y apriételo con un destornillador Phillips #2. (Ilustración 10) Quite la herramienta de instalación.



11. Introduzca y cierre el cilindro en su lugar con la llave control, luego quite la llave control. (Ilustración 11)



12. Deslice el tope en la parte inferior del cuerpo del candado. (Ilustración 12) Ahora el candado está armado.

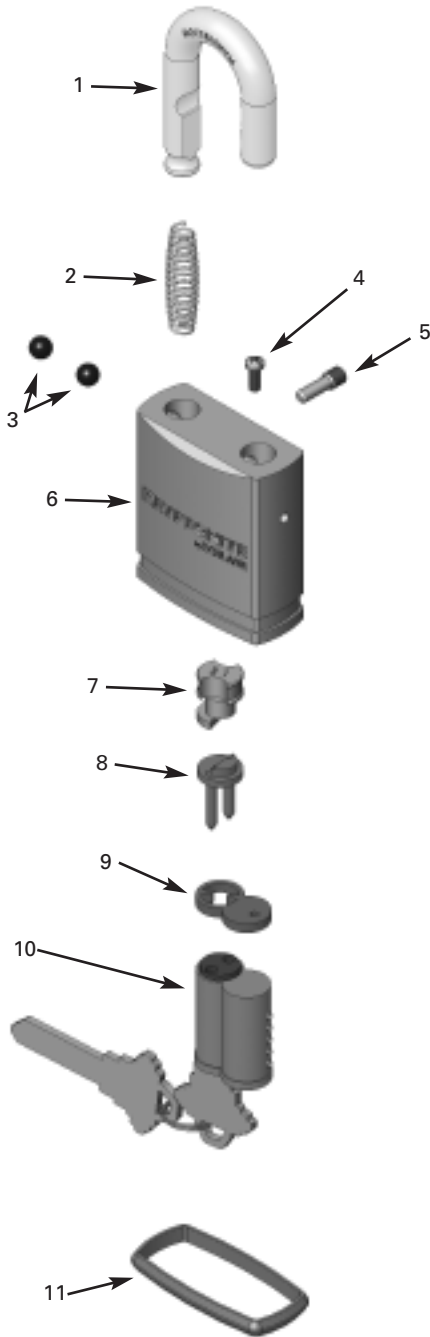


**VERIFIQUE SU FUNCIONAMIENTO:** Cierre la argolla. Para abrir gire la llave 45 grados en sentido de las agujas del reloj.

#### NOTA SOBRE PINES DEL CILINDRO

Schlage tiene disponibles manuales de servicio sobre Llave-en-Tirador y "SFIC" Para información adicional sobre pines de cilindro, corte de llaves y procedimientos de control de la llave. Se puede cambiar la llave de los cilindros usando componentes existentes de cilindro Schlage o juegos de pines.

# CILINDRO SFIC RETENEDOR DE LA LLAVE




## PIEZAS

ARTÍCULO	# DE ARTÍCULO
1. Argolla	
2. Resorte de la argolla	KZ35AA1 KZ35AA2 KZ35AA3 KZ35AA4
3. Cojinetes de bola para cerrar	KZ35AC1 KZ35AC2
4. Tornillo de la placa de retención de acero	KZ31CD0
5. Tornillo de montaje de la argolla	KZ35AB1 KZ35AB2
6. Cuerpo del candado	
7. Leva de cierre retenedora de la llave	KZ31CB1 KZ31CB2
8. Miembro del recorrido	KZ31DA0
9. Placa de retención de acero	KZ31CC1 KZ31CC2
10. Cilindro	
11. Tope	KZ35EC1 KZ35EC2 KZ35EC3 KZ35EC4


## IDENTIFICACIÓN DE LA LEVA DE CIERRE

SERIE	IDENTIFICACIÓN DE LA LEVA
10 SFIC 20 SFIC 40 SFIC 80 SFIC 90 SFIC	S1
70 SFIC	S2



S1    S2

Levas de cierre



S1    S2

Levas de cierre de retención de la llave\*

\* La única pieza necesaria para la retención de la llave del candado es la leva de cierre para retener la llave.

## IDENTIFICACIÓN DE LA PLACA DE RETENCIÓN DE ACERO

SERIE	IDENTIFICACIÓN DE LA PLACA
10 SFIC 20 SFIC 40 SFIC 80 SFIC 90 SFIC	UP1
70 SFIC	UP2

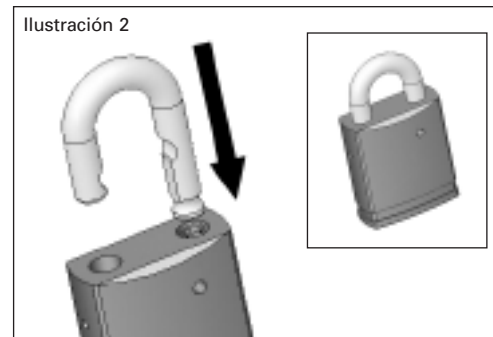


## INSTRUCCIONES PARA ARMAR

1. Engrase el resorte de la argolla e introdúzcalo en el agujero de la argolla más cercano al agujero de rosca. (Ilustración 1)



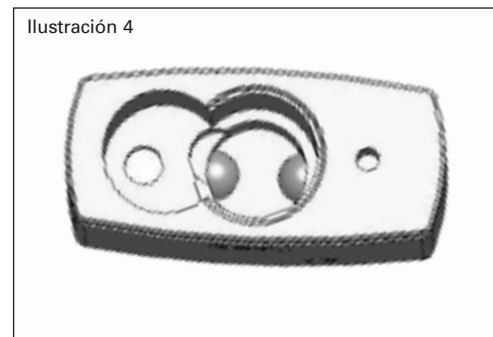
2. Introduzca el extremo largo de la argolla en la parte superior del resorte de la argolla y mantenga la argolla en posición de cerrada. (Ilustración 2)



3. Al mismo tiempo que mantiene cerrada la argolla, introduzca el tornillo de montaje de la argolla en el agujero con rosca y apriételo con una llave Allen M2.5. (Ilustración 3)

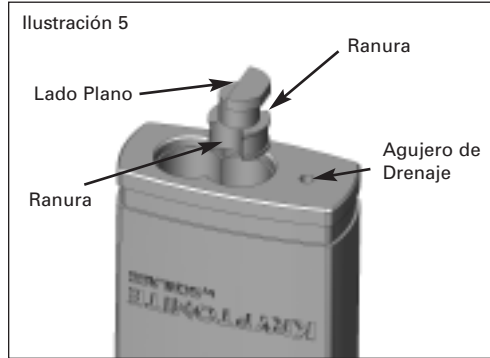


4. Engrase los cojinetes de bola para cerrar. Al mismo tiempo que mantiene la argolla cerrada, introduzca dos cojinetes de bola para cerrar dentro del cuerpo del candado y muévalos hacia los receptores laterales. (Ilustración 4)



5. Aplique grasa a la cara impresa de la leva de cierre retenedora de la llave. Al mismo tiempo que mantiene cerrada la argolla, (asegurándose que los cojinetes de bola para cerrar se mantienen en los receptores laterales) use unos alicates pequeños e introduzca la leva de cierre retenedora de la llave en el cuerpo del candado. (Ilustración 5)

**Note:** Introdúzcala con las ranuras hacia abajo y la cara plana del borde de la leva de cierre retenedora de la llave en sentido contrario al agujero de drenaje.



6. Coloque el miembro de recorrido (como se demuestra) y la placa retenedora de acero dentro de la herramienta de instalación. (Ilustración 6)

**Note:** asegúrese que las letras de la placa retenedora de acero queden hacia abajo.



7. Sostenga la herramienta de instalación como se demuestra. Baje el candado sobre la herramienta de instalación e introdúzcala en el agujero central del cuerpo del candado. (Ilustración 7)

**Nota:** La lengüeta de alineación debe colocarse como se demuestra.



8. Dé vuelta al candado al levante la herramienta de instalación hasta que la lengüeta de alineación sobrepase al candado. Gire la herramienta de instalación en el sentido de las agujas del reloj para poder abrir la argolla. (Ilustración 8)



9. Quite la herramienta de instalación y colóquela en el lado opuesto del cuerpo del candado, de manera que la lengüeta de alineación quede en su lugar. Esto hará que queden en su lugar el miembro del recorrido y la placa de retención de acero. Mantenga en su lugar la herramienta de instalación y vuelva el candado. (Ilustración 9)



10. Mueva la argolla hacia un lado. Introduzca el tornillo de la placa de retención de acero en el agujero de la argolla y apriételo con un destornillador Phillips #2. (Ilustración 10)



11. Quite la herramienta de instalación y reintrodúzcala en el agujero del cilindro central. La lengüeta de alineación debe quedar hacia la parte posterior del candado. Al mismo tiempo que mantiene cerrada la argolla, gire la herramienta de instalación en sentido opuesto a las agujas del reloj hasta que la lengüeta caiga en su lugar entre los agujeros del cilindro. Quite la herramienta de instalación. (Ilustración 11)



12. Introduzca el cilindro de cierre en su lugar con la llave de control, luego saque la llave de control. (Ilustración 12)



13. Deslice el tope en la parte inferior del cuerpo del candado. (Ilustración 13) Ahora está armado el candado.



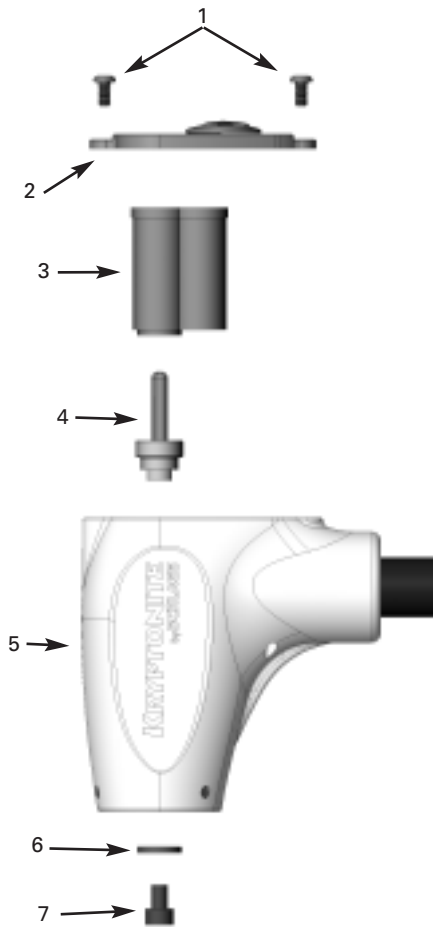
**VERIFIQUE SU FUNCIONAMIENTO:** gire la llave 45 grados en el sentido de las agujas del reloj para abrir. Al mismo tiempo que mantiene cerrada la argolla, gire la llave en sentido opuesto a las agujas del reloj para cerrar.

**Nota:** si el candado está correctamente armado, no se podrá sacar la llave mientras no se cierre la argolla.

#### NOTA SOBRE PINES DEL CILINDRO

Schlage tiene disponibles manuales de servicio sobre Llave-en-Tirador y "SFIC" Para información adicional sobre pines de cilindro, corte de llaves y procedimientos de control de la llave. Se puede cambiar la llave de los cilindros usando componentes existentes de cilindro Schlage o juegos de pines.

# CILINDRO SFIC

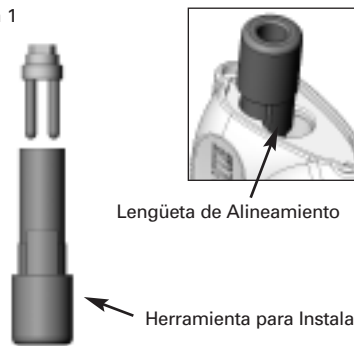


## INSTRUCCIONES PARA ARMAR

1. Colocar el miembro del recorrido (como se muestra) dentro de la herramienta para instalar y la herramienta para instalar dentro del agujero del cilindro en la cabeza de cierre (Ilustración 1).

**Nota:** la Lengüeta de alineamiento se debe colocar como se muestra.

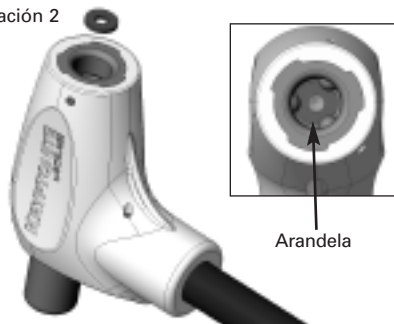
Ilustración 1



2. Girar la cabeza del candado, manteniendo en su lugar la herramienta y el miembro del recorrido. Dejar caer la arandela dentro del agujero de cierre (Ilustración 2).

**Nota:** La arandela se debe colocar como se muestra.

Ilustración 2



3. Dejar caer el tornillo de sostén para el miembro del recorrido dentro del agujero de cierre y apretarlo usando una llave hexagonal de 3 mm (Ilustración 3). Quitar la herramienta de instalación.

Ilustración 3



4. Introducir el cilindro en su lugar y cerrarlo con la llave de control, luego quitar la llave de control. (Ilustración 4)

Ilustración 4



5. Colocar la cubierta contra el polvo en su lugar. (Ilustración 5)

Ilustración 5



6. Colocar los tornillos de la cubierta contra el polvo y apretarlos con una llave hexagonal de 2 mm. (Ilustración 6)

Ilustración 6



El candado de cable está armado.

**CONTROLAR EL FUNCIONAMIENTO:** introducir el cabo del cable en la cabeza del candado y pasar la llave. Girar la llave 90 grados en la dirección de las agujas del reloj para soltar el cable.

El producto sólo está disponible con la función de retención de llave.

## NOTA SOBRE PINES DEL CILINDRO

Schlage tiene disponibles manuales de servicio sobre Llave-en-Tirador y "SFIC" Para información adicional sobre pines de cilindro, corte de llaves y procedimientos de control de la llave.

## PIEZAS

ARTÍCULO	# DE ARTÍCULO
1. Tornillos para la cubierta contra el polvo	KZ36EB0
2. Cubierta contra el polvo	KZ36EA0
3. Cilindro	
4. Miembro del recorrido	KZ33CA0
5. Cabeza del candado	
6. Arandela	KZ33DB0
7. Tornillo de sostén para el miembro del recorrido	KZ34DC0



# **KRYPTONITE<sup>®</sup>** **by SCHLAGE<sup>®</sup>**

## ***Kryptonite série KS de Schlage ou Kryptonite série KS de Schlage Directives***

***Pour utilisation avec le nécessaire de réparation KZ390AL.***

ENTRETIEN DU CADENAS .....	Pg 26
DÉMONTAGE .....	Pg 26
Cadenas : Key-In-Knob .....	Pg 26
Cadenas et des Câbles : Key-In-Knob .....	Pg 26
Cadenas : SFIC .....	Pg 26
Cadenas et des Câbles : SFIC .....	Pg 26
DIRECTIVES DE MONTAGE .....	Pg 27
Cadenas : Cadenas à Serrure Cylindrique .....	Pg 27
Cadenas : Cadenas à Serrure Cylindrique avec Dispositif de Blocage de Clé .....	Pg 29
Cadenas et des Câbles : Cadenas à Serrure Cylindrique .....	Pg 31
Cadenas : Cadenas à Serrure Cylindrique SFIC .....	Pg 32
Cadenas : Cadenas à Serrure Cylindrique SFIC avec Dispositif de Blocage de Clé .....	Pg 34
Cadenas et des Câbles : Cadenas à Serrure Cylindrique SFIC .....	Pg 36

## ENTRETIEN DU CADENAS

Pour prolonger la durée utile de votre cadenas Kryptonite série KS de Schlage ou Kryptonite série KS de Schlage, procéder comme suit:

### **Cadenas:**

- S'assurer qu'il n'y a pas d'accumulation de poussières ou de résidus dans le mécanisme d'ouverture du cadenas.
- Nettoyer le cadenas en le trempant dans une solution nettoyante pour petites pièces.
- Lubrifier la serrure en déposant une petite quantité de graphite en paillettes sur la clé et en introduisant la clé dans la serrure.

**Attention:** Une quantité excessive de graphite en paillettes peut retenir l'humidité et encrasser le cylindre.

- Appliquer une petite quantité de graisse légère au lithium sur les encoches de l'anse et dans le logement des billes de verrouillage.

### **Cadenas et des Câbles:**

- S'assurer qu'il n'y a pas d'accumulation de poussières ou de résidus dans le mécanisme d'ouverture.
- Lubrifier la serrure en déposant une petite quantité de graphite en paillettes sur la clé et en introduisant la clé dans la serrure.

**Attention:** Une quantité excessive de graphite en paillettes peut retenir l'humidité et encrasser le cylindre.

En règle générale, les cadenas installés à l'intérieur doivent être entretenus tous les six mois, et les cadenas installés à l'extérieur tous les trois mois. Les cadenas utilisés dans des conditions très difficiles pourraient nécessiter un entretien plus fréquent.

## KEY-IN-KNOB DÉMONTAGE DU CADENAS

### **Cadenas:**

1. Pour ouvrir l'anse, insérer la clé et la tourner dans le sens des aiguilles d'une montre.
2. Faire pivoter l'anse pour exposer l'ouverture.
3. À l'aide d'un tournevis Phillips no 2, retirer la vis du logement du cylindre située au fond de l'ouverture.
4. Retirer le cylindre et son logement.
5. À l'aide d'une pince à becs pointus, retirer le butoir de clé.
6. Maintenir l'anse fermée (sans la pousser à fond) et retirer la came de verrouillage à l'aide des pinces.
7. Retirer la vis de retenue de l'anse, l'anse et le ressort de l'anse.
8. Retirer les deux billes.

### **Cadenas et des Câbles:**

1. Retirer les vis du protège-cylindre avec une clé Allen de 2 mm.
2. Retirer le protège-cylindre.
3. Déverrouiller le câble et sortir la vis de fixation de la goupille de l'orifice de verrouillage avec une clé Allen de 3 mm.
4. Sortir la rondelle de l'orifice de verrouillage.
5. Sortir le cylindre et le logement du cylindre de la tête de verrouillage.

## DÉMONTAGE DU CADENAS SFIC

### **Cadenas:**

1. Pour ouvrir l'anse, insérer la clé et la tourner dans le sens des aiguilles d'une montre.
2. Faire pivoter l'anse pour exposer l'ouverture.
3. À l'aide d'un tournevis Phillips no 2, retirer la vis de la plaque de retenue en acier.
4. Insérer la clé et retirer le cylindre, la plaque de retenue en acier et le montant.
5. Maintenir l'anse fermée (sans la pousser à fond) et retirer la came de verrouillage à l'aide de pinces à becs pointus.
6. Retirer la vis de retenue de l'anse, l'anse et le ressort de l'anse.
7. Retirer les deux billes.

### **Cadenas et des Câbles:**

1. Retirer les vis du protège-cylindre avec une clé Allen de 2 mm.
2. Retirer le protège-cylindre.
3. Déverrouiller le câble et sortir la vis de fixation du montant de l'orifice de verrouillage avec une clé Allen de 3 mm.
4. Sortir la rondelle de l'orifice de verrouillage.
5. Retirer le cylindre avec la clé de contrôle.
6. Sortir le montant.

# CADENAS À SERRURE CYLINDRIQUE

## PIÈCES

ARTICLE	ARTICLE No
1. Anse	
2. Ressort de l'anse	KZ35AA1 KZ35AA2 KZ35AA3 KZ35AA4
3. Billes de verrouillage	KZ35AC1 KZ35AC2
4. Vis du logement du cylindre	KZ32BB0
5. Vis de montage de l'anse	KZ35AB1 KZ35AB2
6. Corps du cadenas	
7. Came de verrouillage	KZ32CA1 KZ32CA2
8. Butoir de la clé	KZ32CC0
9. Goupille	KZ32DA0
10. Cylindre	
11. Logement du cylindre	KZ38BA1 KZ38BA2
12. Pare-chocs	KZ35EC1 KZ35EC2 KZ35EC3 KZ35EC4

## NUMÉROS DE CAME DE VERROUILLAGE

SÉRIE	No
10 KNK	C1
20 KNK	
40 KNK	
80 KNK	
90 KNK	
70 KNK	C2



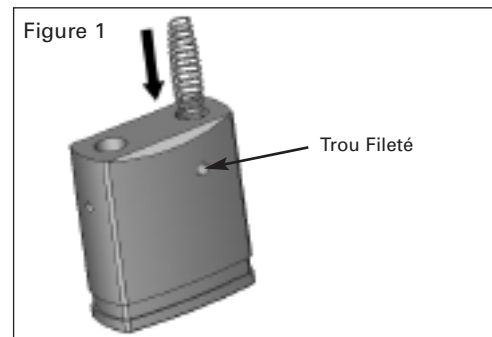
## NUMÉROS DE LOGEMENT DE CYLINDRE

SÉRIE	No
20 KNK	1
40 KNK	
70 KNK	
80 KNK	
90 KNK	
10 KNK	2

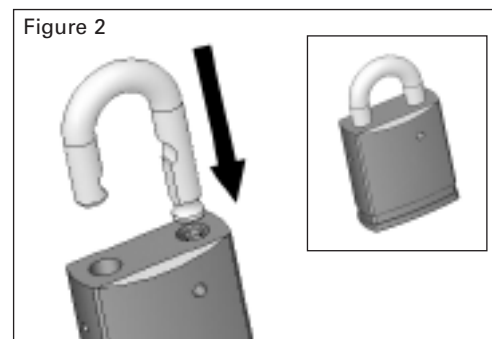


## DIRECTIVES DE MONTAGE

1. Graisser le ressort de l'anse et l'insérer dans l'ouverture de l'anse située près du trou fileté (Figure 1).



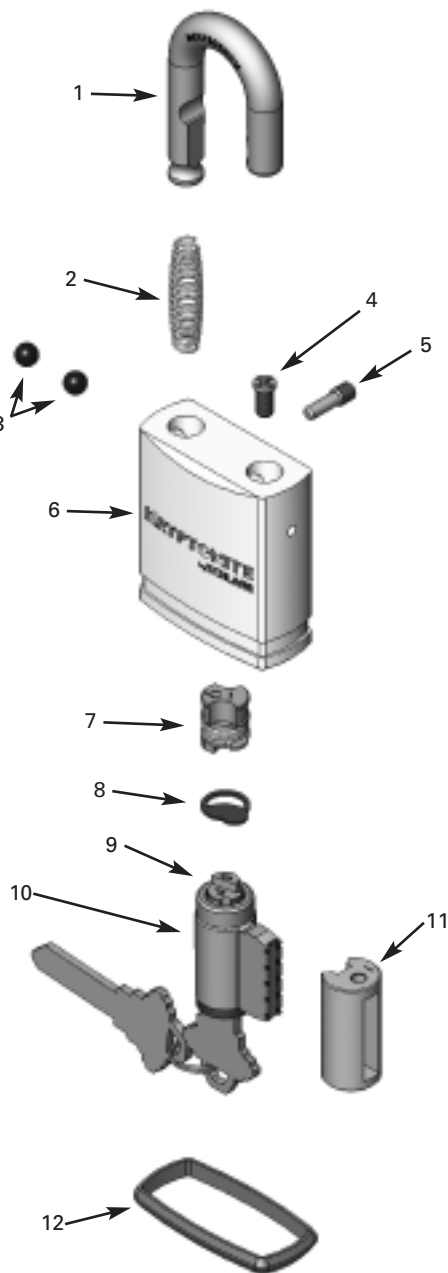
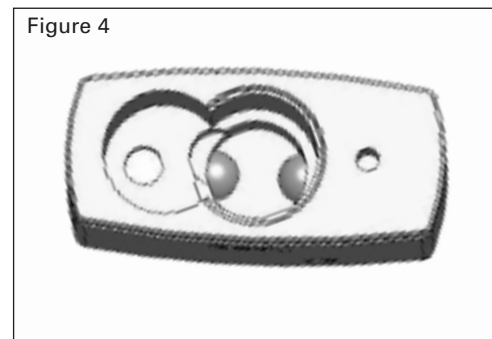
2. Insérer l'extrémité la plus longue de l'anse sur le ressort et maintenir l'anse en position fermée (Figure 2).



3. Maintenir l'anse fermée, insérer la vis de retenue de l'anse dans le trou fileté et serrer à l'aide d'une clé Allen M2.5. Relâcher l'anse (Figure 3).

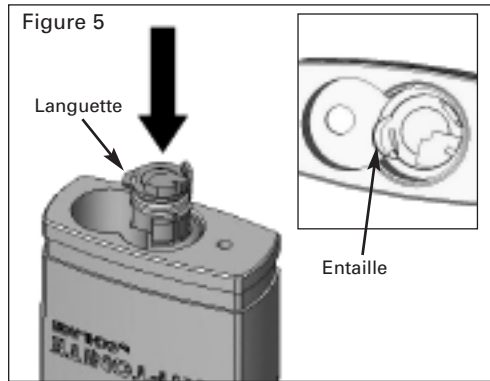


4. Graisser les billes de verrouillage. Maintenir l'anse fermée, insérer les deux billes dans le corps du cadenas et les glisser dans les logements latéraux (Figure 4).

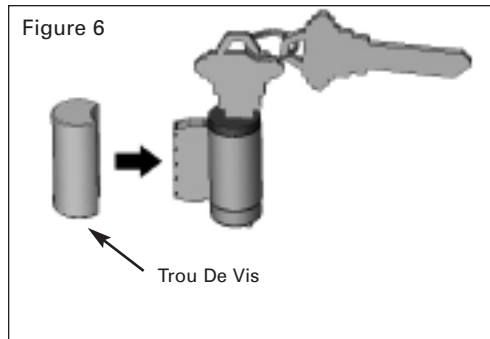


5. Appliquer de la graisse sur la face emboutie de la came de verrouillage. Maintenir l'anse fermée (s'assurer que les billes de verrouillage restent dans les logements latéraux) et insérer la came de verrouillage dans le cadenas à l'aide de petites pinces (Figure 5).

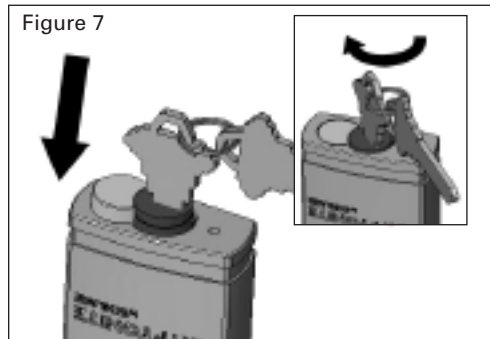
**Remarque:** S'assurer que la languette de la came de verrouillage s'insère bien dans l'entaille.



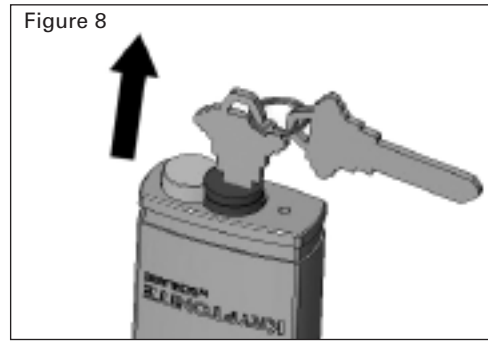
6. Assembler le cylindre et le logement du cylindre. S'assurer que le trou de vis se trouve au fond (Figure 6).



7. Installer le cylindre et le logement du cylindre. Tourner la clé en sens inverse des aiguilles d'une montre jusqu'à ce que le cylindre soit bien en place. Pour ouvrir l'anse, tourner la clé dans le sens des aiguilles d'une montre (Figure 7).

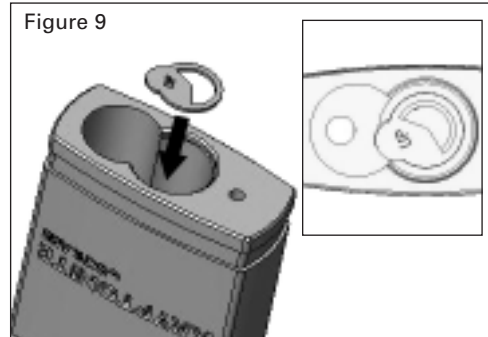


8. Retirer le cylindre et le logement du cylindre (Figure 8).



9. Ouvrir l'anse et installer le butoir de clé à l'aide de petites pinces. Le lettrage doit être orienté vers vous (Figure 9).

**Remarque:** Le butoir de clé doit reposer à plat sur le dessus de la came de verrouillage à l'intérieur du cadenas.

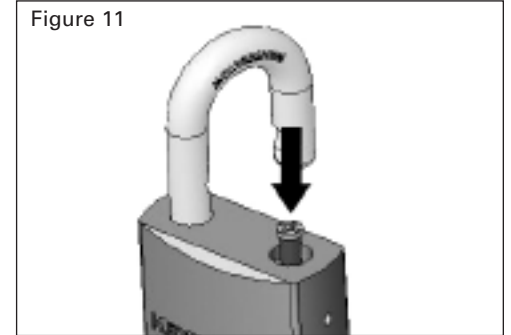


10. Tourner la clé de 45° dans le sens des aiguilles d'une montre, puis insérer le cylindre et son logement dans le cadenas. Maintenir le cylindre et le logement et retourner le cadenas (Figure 10).

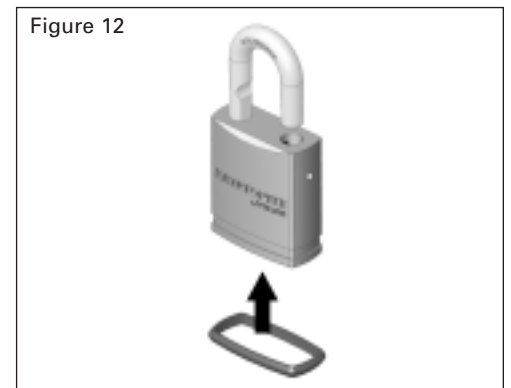


11. Faire pivoter l'anse d'un côté. Insérer la vis du logement du cylindre dans le trou de l'anse et serrer à l'aide d'un tournevis Phillips no 2 (Figure 11).

**Remarque:** Avec une anse de 7 mm, il faudra peut-être tourner la clé pour déplacer les billes de verrouillage de façon à ce que le tournevis puisse entrer dans le trou de l'anse.



12. Poser le pare-chocs à la base du cadenas (Figure 12). Le cadenas est maintenant assemblé.



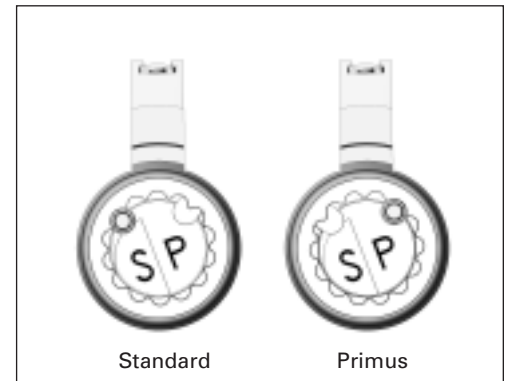
**VÉRIFICATION DU FONCTIONNEMENT:** Fermer l'anse. Pour ouvrir le cadenas, tourner la clé de 45° dans le sens des aiguilles d'une montre.

### REMARQUE SUR LE GOUPILLAGE DES CYLINDRES

Pour plus d'information sur le goupillage des cylindres, la taille des clés et leur vérification, consulter les manuels d'entretien des cadenas à serrure cylindrique et des cadenas SFIC de Schlage.

Les cylindres peuvent être recomposés à l'aide des composants de cylindre Schlage existants et (ou) des jeux de goupilles.

Lors du goupillage d'un cylindre de cadenas, installer la goupille de la façon illustrée ci-dessous.



# CADENAS À SERRURE CYLINDRIQUE AVEC DISPOSITIF DE BLOCAGE DE CLÉ

## PIÈCES

ARTICLE	ARTICLE No
1. Anse	
2. Ressort de l'anse	KZ35AA1 KZ35AA2 KZ35AA3 KZ35AA4
3. Billes de verrouillage	KZ35AC1 KZ35AC2
4. Vis du logement du cylindre	KZ32BB0
5. Vis de montage de l'anse	KZ35AB1 KZ35AB2
6. Corps du cadenas	
7. Came de verrouillage avec dispositif de blocage de clé	KZ32CB1 KZ32CB2
8. Butoir de la clé	KZ32CC0
9. Goupille	KZ32DA0
10. Cylindre	
11. Logement du cylindre	KZ38BA1 KZ38BA2
12. Pare-chocs	KZ35EC1 KZ35EC2 KZ35EC3 KZ35EC4

## NUMÉROS DE CAME DE VERROUILLAGE

SÉRIE	No
10 KNK	
20 KNK	
40 KNK	C1
80 KNK	
90 KNK	
70 KNK	C2



\* La seule pièce nécessaire pour bloquer la clé dans le cadenas est la came de verrouillage avec dispositif de blocage de clé.

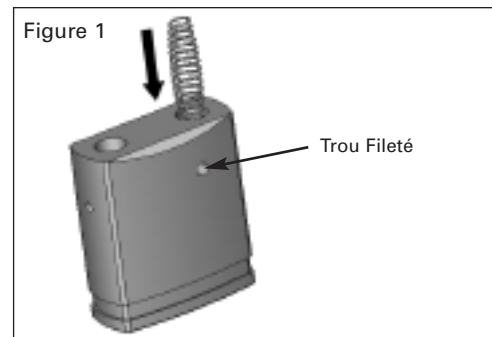
## NUMÉROS DE LOGEMENT DE CYLINDRE

SÉRIE	No
20 KNK	
40 KNK	
70 KNK	1
80 KNK	
90 KNK	
10 KNK	2

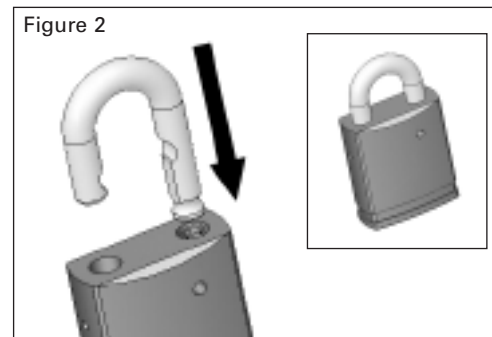


## DIRECTIVES DE MONTAGE

1. Graisser le ressort de l'anse et l'insérer dans l'ouverture de l'anse située près du trou fileté (Figure 1).



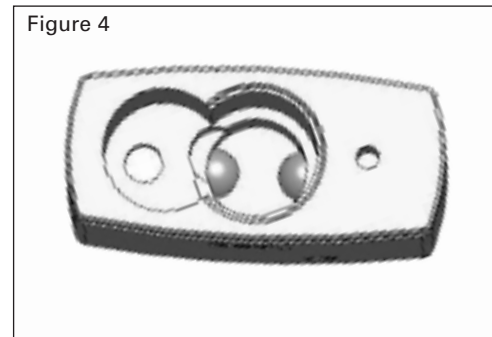
2. Insérer l'extrémité la plus longue de l'anse sur le ressort et maintenir l'anse en position fermée (Figure 2).



3. Maintenir l'anse fermée, insérer la vis de retenue de l'anse dans le trou fileté et serrer à l'aide d'une clé Allen M2.5. Relâcher l'anse (Figure 3).

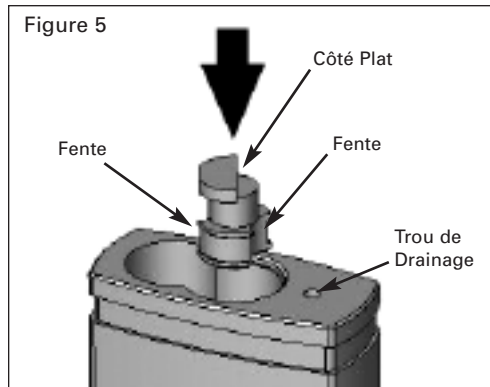


4. Graisser les billes de verrouillage. Insérer les deux billes dans le corps du cadenas et les glisser dans les logements latéraux (Figure 4).



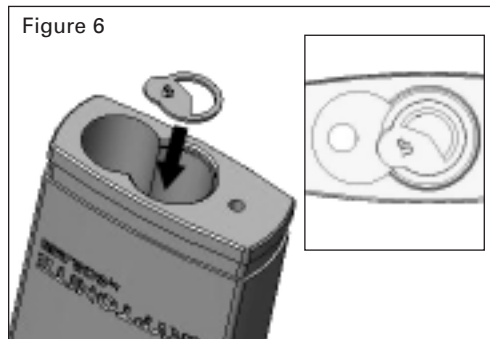
5. Appliquer de la graisse sur la face emboutie de la came de verrouillage. Ouvrir l'anse et insérer la came de verrouillage dans le cadenas à l'aide de petites pinces (Figure 5).

**Remarque:** Insérer la came en orientant les fentes vers le bas et le côté plat vers le trou de drainage.

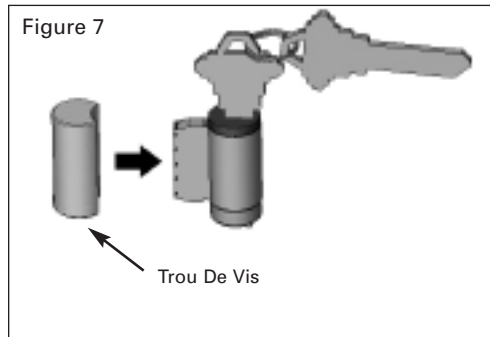


6. Poser le butoir de clé à l'aide des petites pinces. Le lettrage doit être orienté vers vous (Figure 6).

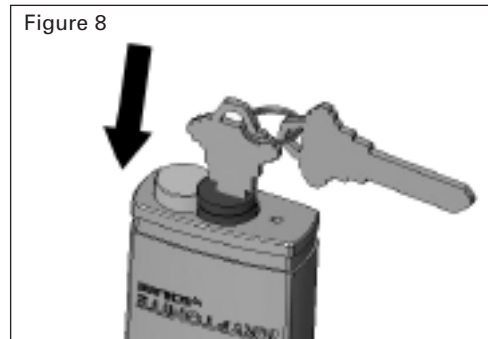
**Remarque:** Le butoir doit reposer à plat sur le dessus de la came de verrouillage à l'intérieur du cadenas.



7. Assembler le cylindre et le logement du cylindre. S'assurer que le trou de vis se trouve au fond (Figure 7).



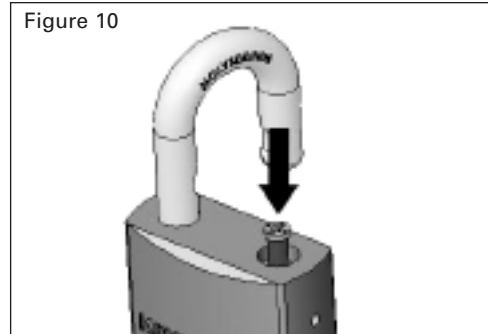
8. Installer le cylindre et le logement du cylindre (Figure 8).



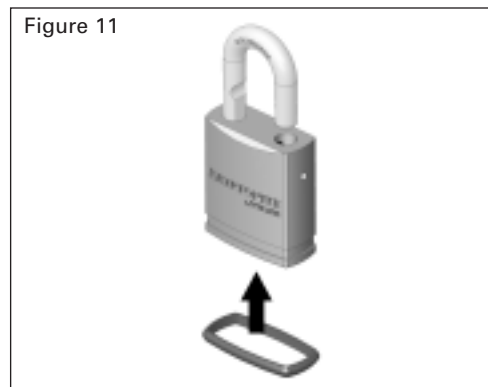
9. Tourner la clé dans le sens des aiguilles d'une montre jusqu'à ce que le cylindre et son logement soient bien en place (Figure 9). Maintenir le cylindre et le logement en place et retourner le cadenas.



10. Faire pivoter l'anse d'un côté. Insérer la vis du logement du cylindre dans le trou de l'anse et serrer à l'aide d'un tournevis Phillips no 2. (Figure 10).



11. Poser le pare-chocs à la base du cadenas (Figure 11). Le cadenas est maintenant assemblé.



**VÉRIFICATION DU FONCTIONNEMENT:** Pour verrouiller le cadenas, maintenir l'anse fermée et tourner la clé dans le sens inverse des aiguilles d'une montre. Pour ouvrir le cadenas, tourner la clé de 45° dans le sens des aiguilles d'une montre.

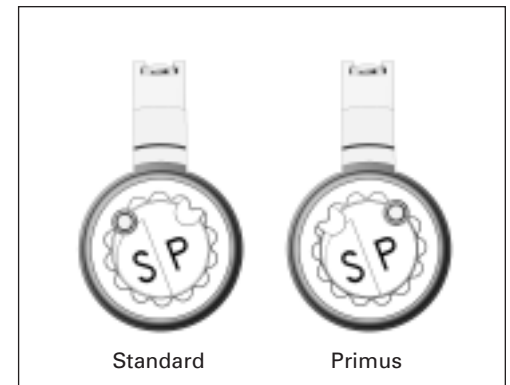
**Remarque:** Si le cadenas est bien assemblé, il est impossible de retirer la clé alors que l'anse n'est pas fermée.

### REMARQUE SUR LE GOUPILLAGE DES CYLINDRES

Pour plus d'information sur le goupillage des cylindres, la taille des clés et leur vérification, consulter les manuels d'entretien des cadenas à serrure cylindrique et des cadenas SFIC de Schlage.

Les cylindres peuvent être recomposés à l'aide des composants de cylindre Schlage existants et (ou) des jeux de goupilles.

Lors du goupillage d'un cylindre de cadenas, installer la goupille de la façon illustrée ci-dessous.

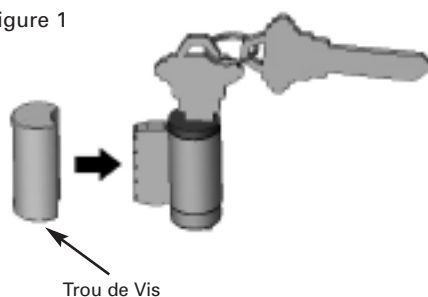


# CADENAS À SERRURE CYLINDRIQUE

## DIRECTIVES DE MONTAGE

1. Assembler le cylindre et le logement du cylindre. S'assurer que le trou de vis se trouve au fond. (Figure 1).

Figure 1



2. Insérer le cylindre et le logement du cylindre dans la tête de verrouillage. (Figure 2).

**Remarque:** Le cylindre et la clé doivent être positionnés de la façon illustrée. Si le cylindre ne s'insère pas facilement, tourner légèrement la clé jusqu'à ce que le cylindre glisse en place.

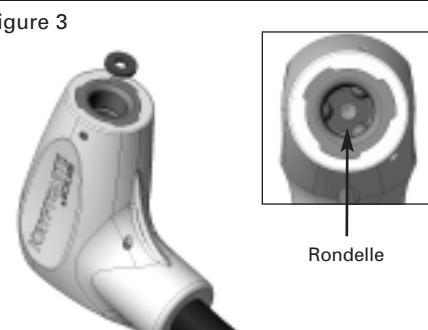
Figure 2



3. Retourner la tête de verrouillage en maintenant le cylindre en place, et insérer la rondelle dans l'orifice de verrouillage. (Figure 3).

**Remarque:** La rondelle doit être positionnée de la façon illustrée.

Figure 3



4. Insérer la vis de fixation de la goupille dans l'orifice de verrouillage et la serrer avec une clé Allen de 3mm. (Figure 4).

Figure 4



5. Remettre le protège-cylindre en place. (Figure 5).

Figure 5



6. Insérer les vis du protège-cylindre avec une clé Allen de 2 mm. (Figure 6).

Figure 6



Le câble antivol est maintenant assemblé.

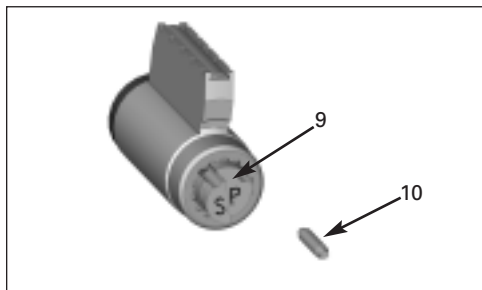
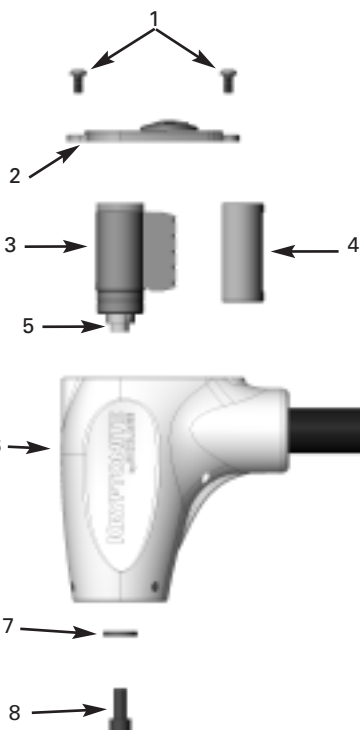
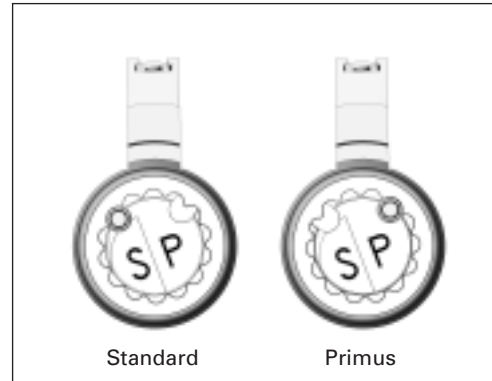
**VÉRIFICATION DU FONCTIONNEMENT:** Pour verrouiller le câble, tourner la clé dans le sens des aiguilles d'une montre et insérer le bout du câble dans la tête de verrouillage. Pour déverrouiller le câble, tourner la clé de 90 degrés dans le sens des aiguilles d'une montre.

Le produit est disponible seulement avec la fonction de blocage de la clé.

## REMARQUE SUR LE GOUPILLAGE DES CYLINDRES

Pour plus d'information sur le goupillage des cylindres, la taille des clés et leur vérification, consulter les manuels d'entretien des cadenas à serrure cylindrique et des cadenas SFIC de Schlage.

Lors du goupillage d'un cylindre de cadenas, installer la goupille de la façon illustrée ci-dessous.



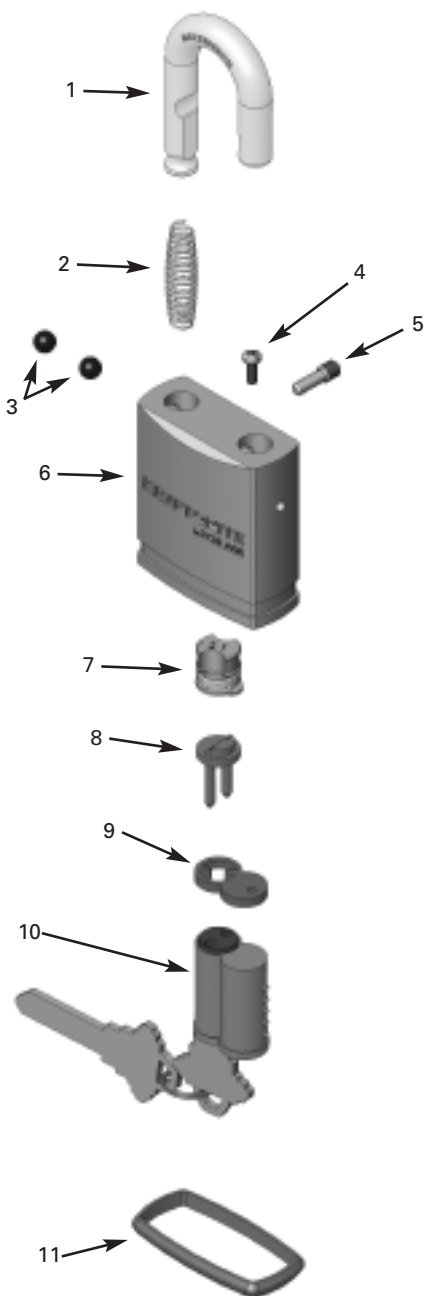
Pour le regoupillage des cylindres des câbles antivol, utiliser le culot de cylindre (KZ34CA0) et la goupille de culot de cylindre (KZ34ED0) du nécessaire de réparation (KZ390AL).

## PIÈCES

ARTICLE	ARTICLE No
1. Vis du protège-cylindre	KZ36EB0
2. Protège-cylindre	KZ36EA0
3. Cylindre	
4. Logement du cylindre*	KZ38BA1 KZ38BA2
5. Goupille	KZ34DA0
6. Tête de verrouillage	
7. Rondelle	KZ33DB0
8. Vis de fixation de la goupille	KZ33DC0
9. Culot du cylindre	KZ34CA0
10. Goupille du culot du cylindre	KZ34ED0

\*Les séries câbles peuvent utiliser le logement de cylindre KZ38BA1 ou KZ38BA2.

# CADENAS À SERRURE CYLINDRIQUE SFIC



## PIÈCES

ARTICLE	ARTICLE No
1. Anse	
2. Ressort de l'anse	KZ35AA1 KZ35AA2 KZ35AA3 KZ35AA4
3. Billes de verrouillage	KZ35AC1 KZ35AC2
4. Vis de la plaque de retenue en acier	KZ31CD0
5. Vis de retenue de l'anse	KZ35AB1 KZ35AB2
6. Corps du cadenas	
7. Came de verrouillage	KZ31CA1 KZ31CA2
8. Montant	KZ31DA0
9. Plaque de retenue en acier	KZ31CC1 KZ31CC2
10. Cylindre	
11. Pare-chocs	KZ35EC1 KZ35EC2 KZ35EC3 KZ35EC4

## NUMÉROS DE CAME DE VERROUILLAGE

SÉRIE	No
10 SFIC 20 SFIC 40 SFIC 80 SFIC 90 SFIC	S1
70 SFIC	S2



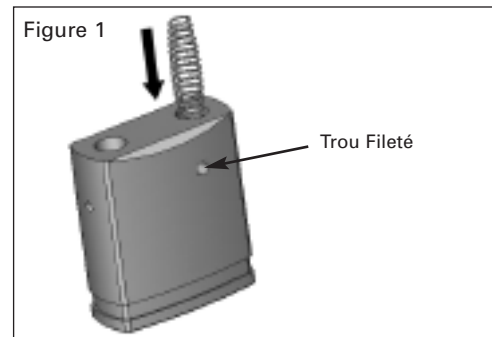
## NUMÉROS DE PLAQUE DE RETENUE

SÉRIE	No
10 SFIC 20 SFIC 40 SFIC 80 SFIC 90 SFIC	UP1
70 SFIC	UP2

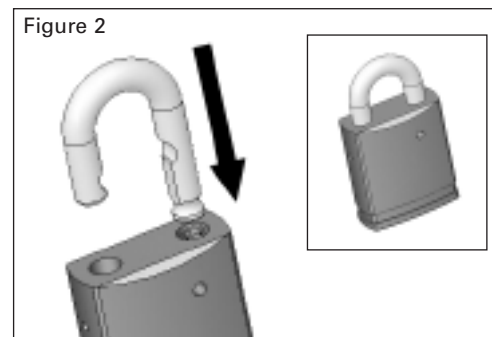


## DIRECTIVES DE MONTAGE

1. Graisser le ressort de l'anse et l'insérer dans l'ouverture de l'anse située près du trou fileté (Figure 1).



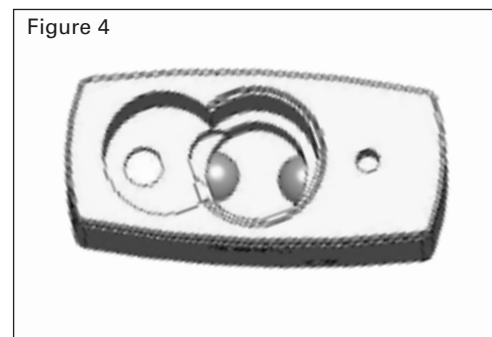
2. Insérer l'extrémité la plus longue de l'anse sur le ressort et maintenir l'anse en position fermée (Figure 2).



3. Maintenir l'anse fermée, insérer la vis de retenue de l'anse dans le trou fileté et serrer à l'aide d'une clé Allen M2.5. Relâcher l'anse (Figure 3).



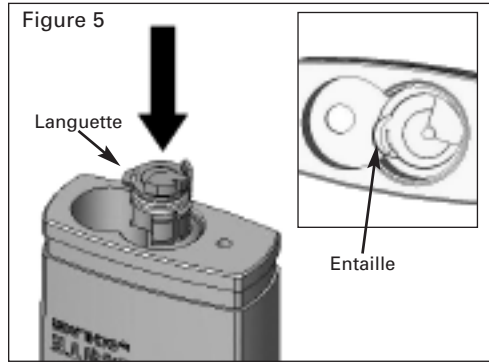
4. Graisser les billes de verrouillage. Maintenir l'anse fermée, insérer les deux billes dans le corps du cadenas et les glisser dans les logements latéraux (Figure 4).





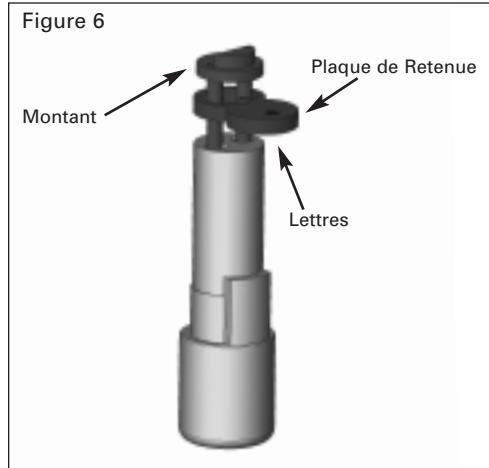
5. Appliquer de la graisse sur la face emboutie de la came de verrouillage. Maintenir l'anse fermée (s'assurer que les billes de verrouillage restent dans les logements latéraux) et insérer la came de verrouillage dans le cadenas à l'aide de petites pinces (Figure 5).

**Remarque:** S'assurer que la languette de la came de verrouillage s'insère bien dans l'entaille.



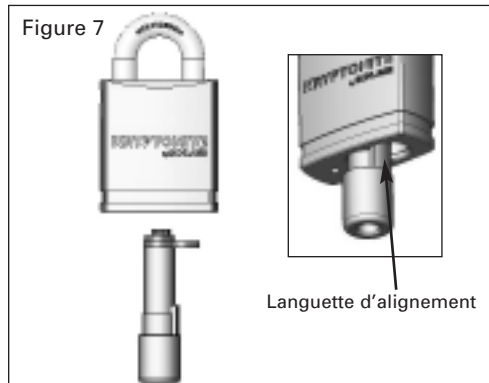
6. Placer le montant (de la façon illustrée) et la plaque de retenue en acier sur l'outil de pose (Figure 6).

**Remarque:** S'assurer que les lettres sur la plaque de retenue sont orientées vers le bas.

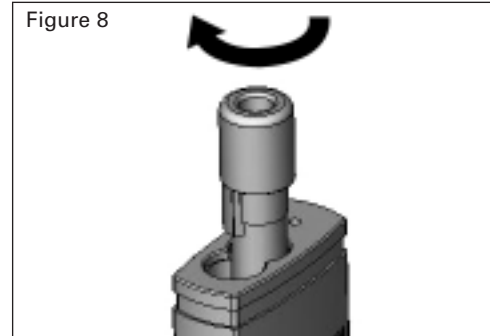


7. Tenir l'outil de pose de la façon illustrée. Poser le cadenas sur l'outil de pose et insérer l'outil dans le trou situé au centre du cadenas (Figure 7).

**Remarque:** La languette d'alignement doit être positionnée de la façon illustrée.



8. Retourner le cadenas et soulever l'outil de pose jusqu'à ce que la languette d'alignement soit verrouillée. Pour déverrouiller l'anse, tourner l'outil dans le sens des aiguilles d'une montre (Figure 8).



9. Retirer l'outil de pose et le placer de l'autre côté du cadenas pour bien caler la languette d'alignement. Cette manœuvre permet de maintenir le montant et la plaque de retenue bien en place. Maintenir l'outil de pose en place et retourner le cadenas (Figure 9).



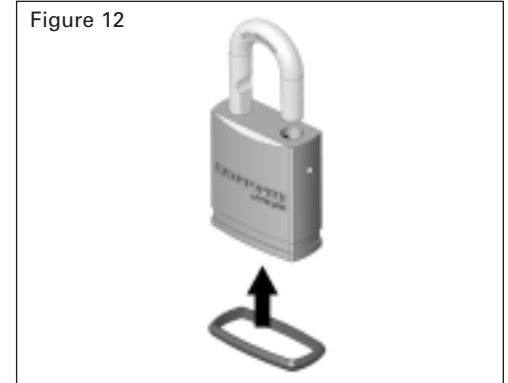
10. Faire pivoter l'anse d'un côté. Insérer la vis de la plaque de retenue en acier dans le trou de l'anse et serrer à l'aide d'un tournevis Phillips no 2 (Figure 10). Retirer l'outil de pose.



11. Insérer le cylindre et le verrouiller à l'aide de la clé, puis retirer la clé (Figure 11).



12. Poser le pare-chocs à la base du cadenas (Figure 12). Le cadenas est maintenant assemblé.

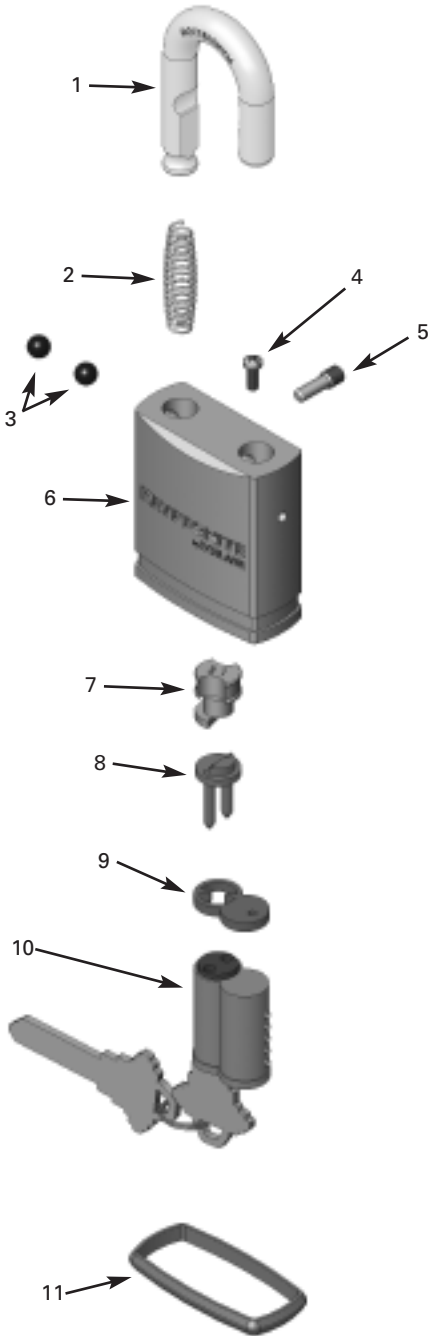


**VÉRIFICATION DU FONCTIONNEMENT:** Fermer l'anse. Pour ouvrir le cadenas, tourner la clé de 45° dans le sens des aiguilles d'une montre.

### REMARQUE SUR LE GOUPILLAGE DES CYLINDRES

Pour plus d'information sur le goupillage des cylindres, la taille des clés et leur vérification, consulter les manuels d'entretien des cadenas à serrure cylindrique et des cadenas SFIC de Schlage. Les cylindres peuvent être recomposés à l'aide des composants de cylindre Schlage existants et (ou) des jeux de goupilles.

# CADENAS À SERRURE CYLINDRIQUE SFIC AVEC DISPOSITIF DE BLOCAGE DE CLÉ




## PIÈCES


ARTICLE	ARTICLE No
1. Anse	
2. Ressort de l'anse	KZ35AA1 KZ35AA2 KZ35AA3 KZ35AA4
3. Billes de verrouillage	KZ35AC1 KZ35AC2
4. Vis de la plaque de retenue en acier	KZ31CD0
5. Vis de retenue de l'anse	KZ35AB1 KZ35AB2
6. Corps du cadenas	
7. Came de verrouillage avec dispositif de blocage de clé	KZ31CB1 KZ31CB2
8. Montant	KZ31DA0
9. Plaque de retenue en acier	KZ31CC1 KZ31CC2
10. Cylindre	
11. Pare-chocs	KZ35EC1 KZ35EC2 KZ35EC3 KZ35EC4

## NUMÉROS DE CAME DE VERROUILLAGE

SÉRIE	No
10 SFIC 20 SFIC 40 SFIC 80 SFIC 90 SFIC	S1
70 SFIC	S2



Cames de verrouillage



Cames de verrouillage avec dispositif de blocage de clé\*

\* La seule pièce nécessaire pour bloquer la clé dans le cadenas est la came de verrouillage avec dispositif de blocage de clé.

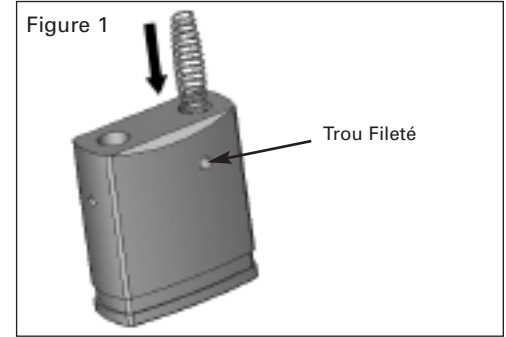
## NUMÉROS DE PLAQUE DE RETENUE

SÉRIE	No
10 SFIC 20 SFIC 40 SFIC 80 SFIC 90 SFIC	UP1
70 SFIC	UP2

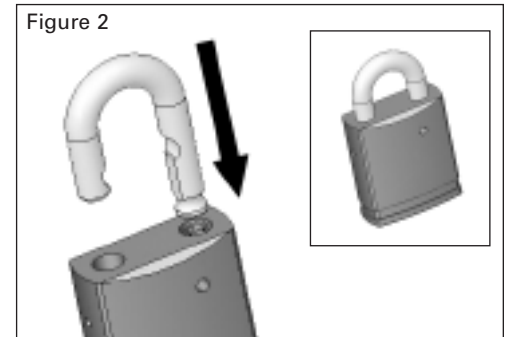


## DIRECTIVES DE MONTAGE

1. Graisser le ressort de l'anse et l'insérer dans l'ouverture de l'anse située près du trou fileté (Figure 1).



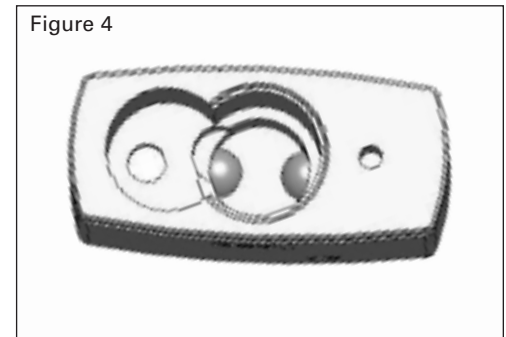
2. Insérer l'extrémité la plus longue de l'anse sur le ressort et maintenir l'anse en position fermée (Figure 2).



3. Maintenir l'anse fermée, insérer la vis de retenue de l'anse dans le trou fileté et serrer à l'aide d'une clé Allen M2.5 (Figure 3).

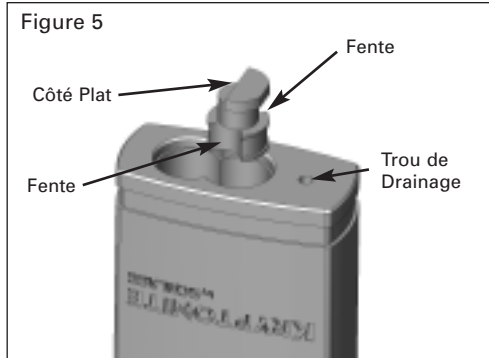


4. Graisser les billes de verrouillage. Maintenir l'anse fermée, insérer les deux billes dans le corps du cadenas et les glisser dans les logements latéraux (Figure 4).



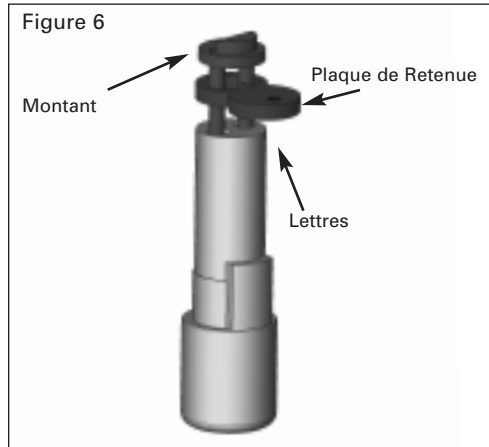
5. Appliquer de la graisse sur la face emboutie de la came de verrouillage. Maintenir l'anse fermée (s'assurer que les billes de verrouillage restent dans les logements latéraux) et insérer la came de verrouillage dans le cadenas à l'aide de petites pinces (Figure 5).

**Remarque:** Insérer la came en orientant les fentes vers le bas et le côté plat à l'opposé du trou de drainage.



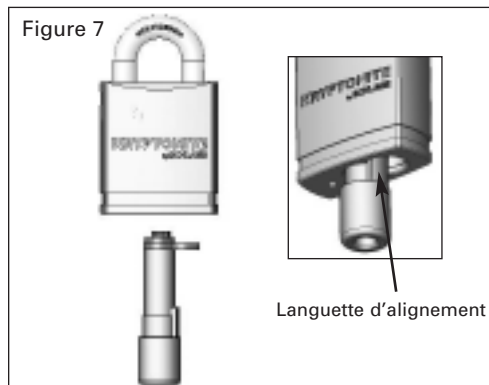
6. Placer le montant (de la façon illustrée) et la plaque de retenue en acier sur l'outil de pose (Figure 6).

**Remarque:** S'assurer que les lettres sur la plaque de retenue sont orientées vers le bas.



7. Tenir l'outil de pose de la façon illustrée. Poser le cadenas sur l'outil de pose et insérer l'outil dans le trou situé au centre du cadenas (Figure 7).

**Remarque:** La languette d'alignement doit être positionnée de la façon illustrée.



8. Retourner le cadenas et soulever l'outil de pose jusqu'à ce que la languette d'alignement soit verrouillée. Pour déverrouiller l'anse, tourner l'outil dans le sens des aiguilles d'une montre (Figure 8).



9. Retirer l'outil de pose et le placer de l'autre côté du cadenas pour bien caler la languette d'alignement. Cette manœuvre permet de maintenir le montant et la plaque de retenue bien en place. Maintenir l'outil de pose en place et retourner le cadenas (Figure 9).



10. Faire pivoter l'anse d'un côté. Insérer la vis de la plaque de retenue en acier dans le trou de l'anse et serrer à l'aide d'un tournevis Phillips no 2 (Figure 10). Retirer l'outil de pose.



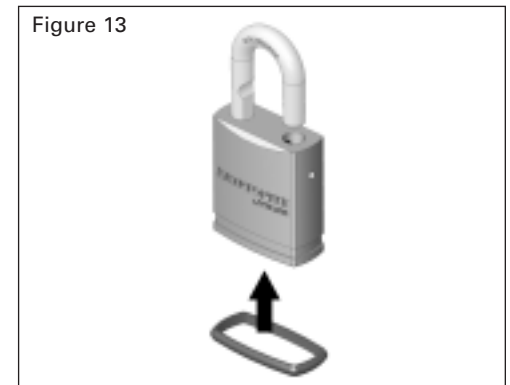
11. Retirer l'outil de pose et le réinsérer dans le trou situé au centre du cylindre. La languette d'alignement doit être orientée vers l'arrière du cadenas. Maintenir l'anse fermée et tourner l'outil de pose en sens inverse des aiguilles d'une montre jusqu'à ce que la languette soit bien logée entre les trous du cylindre. Retirer l'outil de pose (Figure 11).



12. Insérer le cylindre et le verrouiller à l'aide de la clé, puis retirer la clé (Figure 12).



13. Poser le pare-chocs à la base du cadenas (Figure 13). Le cadenas est maintenant assemblé.



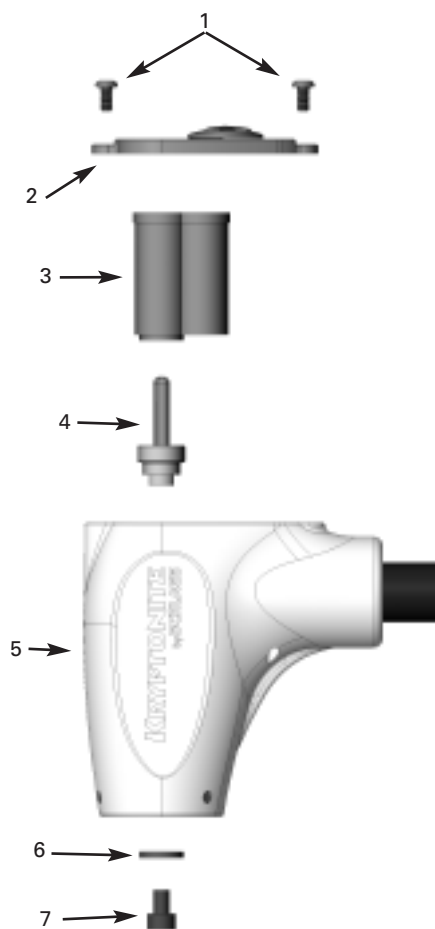
**VÉRIFICATION DU FONCTIONNEMENT:** Pour ouvrir le cadenas, tourner la clé de 45° dans le sens des aiguilles d'une montre. Pour verrouiller le cadenas, maintenir l'anse fermée et tourner la clé en sens inverse des aiguilles d'une montre.

**Remarque:** Si le cadenas est bien assemblé, il est impossible de retirer la clé alors que l'anse n'est pas fermée.

#### REMARQUE SUR LE GOUPILLAGE DES CYLINDRES

Pour plus d'information sur le goupillage des cylindres, la taille des clés et leur vérification, consulter les manuels d'entretien des cadenas à serrure cylindrique et des cadenas SFIC de Schlage. Les cylindres peuvent être recomposés à l'aide des composants de cylindre Schlage existants et (ou) des jeux de goupilles.

# CADENAS À SERRURE CYLINDRIQUE SFIC



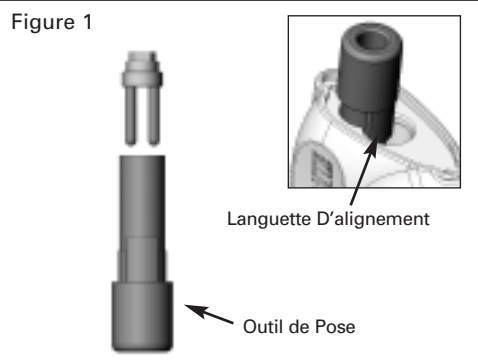
## PIÈCES

ARTICLE	ARTICLE No
1. Vis du protège-cylindre	KZ36EB0
2. Protège-cylindre	KZ36EA0
3. Cylindre	
4. Montant	KZ33CA0
5. Tête de verrouillage	
6. Rondelle	KZ33DB0
7. Vis de fixation du montant	KZ34DC0

## DIRECTIVES DE MONTAGE

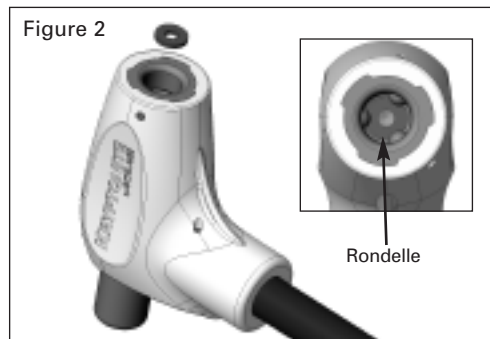
1. Mettre le montant sur l'outil de pose, de la façon illustrée. Insérer le montant et l'outil de pose dans l'orifice cylindrique de la tête de verrouillage (Figure 1).

**Remarque:** La languette d'alignement doit être positionnée de la façon illustrée.



2. Retourner la tête de verrouillage en tenant l'outil de pose et le montant en place. Insérer la rondelle dans l'orifice de verrouillage (Figure 2).

**Remarque:** La rondelle doit être positionnée de la façon illustrée.



3. Insérer la vis de fixation du montant dans l'orifice de verrouillage et la serrer avec une clé Allen de 3 mm (Figure 3). Retirer l'outil de pose.



4. Insérer le cylindre et le verrouiller à l'aide de la clé de contrôle, puis retirer la clé (Figure 4).



5. Remettre le protège-cylindre en place (Figure 5).



6. Insérer les vis du protège-cylindre avec une clé Allen de 2 mm (Figure 6).



Le câble antivol est maintenant assemblé.

**VÉRIFICATION DU FONCTIONNEMENT:** Fermer et verrouiller le câble. Pour déverrouiller le câble, tourner la clé de 90 degrés dans le sens des aiguilles d'une montre.

Le produit est disponible seulement avec la fonction de blocage de la clé.

## REMARQUE SUR LE GOUPILLAGE DES CYLINDRES

Pour plus d'information sur le goupillage des cylindres, la taille des clés et leur vérification, consulter les manuels d'entretien des cadenas à serrure cylindrique et des cadenas SFIC de Schlage.